

# Taşındık!

 Aynı ekip  Aynı numara  Daha merkezi konum



**Yeni adresimiz:**  
**Türk Ytong Sanayi A.Ş. Yönetim Merkezi**  
Aydınevler Mh. İnönü Cd. Gökçe Sk.  
No:3 Maltepe 34854 İstanbul **Tel:** 0216 396 66 00

[www.ytong.com.tr](http://www.ytong.com.tr)

**YTONG®**

**YTONG®**

# aktüel

Haziran 2018, Sayı 46

YTONG Kurumsal İletişim Yayıncılığı



**TÜRK YTONG**  
Yönetim Merkezini Taşdı

Otoparklarda  
**YALITIM**

Çevre Dostu  
Ulaşım Çözümü  
**BİSİKLET**

**YTONG®**

TÜRKİYE'DE  
55  
YIL

# YTONG

/TurkYtong







**GÖKHAN EREL**  
Türk Ytong Genel Müdürü

# başyazı

## Değerli Ytong Dostları,

Geride bıraktığımız Haziran ayı Türk Ytong tarihinde yeni bir dönemin başlangıcı oldu. Ytong'un Türkiye'deki ilk üretim tesisi olan ve bizler için büyük bir manevi değere sahip olan Pendik Fabrikamızın yaz sonunda kapanarak, yerini Kocaeli-Dilovası'ndaki yeni fabrikaya bırakacak olması nedeniyle Haziran başında yönetim merkezimizi, 1963 yılından beri bulunduğumuz Pendik'ten Maltepe'deki yeni ofisimize taşıdık.

Türkiye'de sürdürülebilir yapı malzemelerinin ve yeşil binaların yaygınlaşmasına öncülük eden bir kurum olarak, yeni yönetim merkezi binamızın LEED Gold sertifikalı ofis adaylığı sürecinde olduğunu gururla belirtmek isterim. Bu nedenle yeni binamıza, dergimizin sayfalarında geniş bir yer ayırdık.

Bulunduğu konum ve çevresindeki yoğun kentleşme itibarıyla ile artık şehrin en hareketli yaşam merkezlerinden biri haline gelen Pendik'teki fabrikamızı, önümüzdeki Eylül ayında kapatıyoruz. Kocaeli – Dilovası'nda yatırımı tamamlanan ve Eylül ayında faaliyete geçecek olan daha yüksek kapasiteli ve modern fabrikamız sizlere hizmet vermeye devam edecek.

Türk Ytong olarak 55. yılımızda, böylesine güçlü adımlarla, yeni başlangıçlara ve yeni hedeflere doğru yelken açmaktan mutluluk duyuyoruz.

Bu yeni adımların ve yatırımlarımızın sektörümüze, Ytong ailesine ve tüm Ytong dostlarına hayırlı olmasını diliyor, birlikte imza atacağımız nice yeni başarılar temenni ediyorum.

Sevgi ve saygılarımla.



**YTONG AKTÜEL**  
TÜRK YTONG SANAYİ A.Ş.'NİN  
ÜCRETSİZ YAYINIDIR.

**YAYIN KURULU**  
F.Fethi Hinginar  
Zeynep Emiroğlu  
Gökhan Erel  
Tolga Öztoprak  
Lebriz Akdeniz  
Eda Uzun

**ADRES**  
Türk YTONG Sanayi A.Ş.  
Aydınevler Mh. İnönü Cd. Gökçe Sk. No:3  
Maltepe 34854 İstanbul  
**Tel:** 0216 396 66 00  
**Faks:** 0216 396 19 61  
bilgi@ytong.com.tr  
www.ytong.com.tr

**İÇERİK, TASARIM VE  
YAYINA HAZIRLIK**  
Grapido Yayıncılık ve İletişim Hizmetleri  
Libadiye Cad. Hümayun Sok. No:3/5  
Daire:1 Ataşehir, İSTANBUL  
Tel: 0216 291 2520

**KAPAK GÖRSELİ**  
TÜRK YTONG  
YENİ YÖNETİM MERKEZİ BİNASI

**BASKI**  
Gezegen Basım San. ve Tic. Ltd. Şti.  
100. Yıl Mah. Matbaacılar Sit. 2. Cad.  
No:202/A Bağcılar/İstanbul  
**Tel:** 0212 325 71 25  
**Fax:** 0212 325 61 99  
**Sertifika No:** 12002

**YAYIN TÜRÜ**  
Yerel Süreli - Üç ayda bir yayınlanır.

Dergide yayınlanan yazı ve fotoğrafların  
yayıncı izni alınmadan ve kaynak belirtmeden  
kısmen veya tamamı alınamaz.



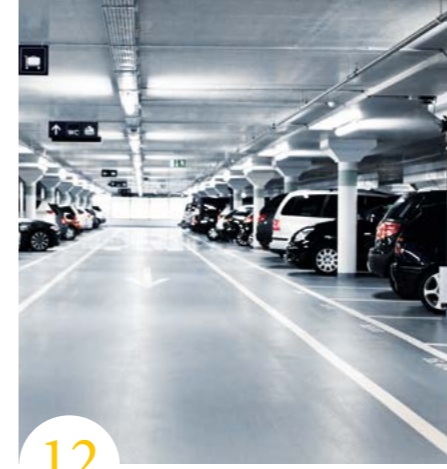
**4**  
**GÜNCEL** TÜRK YTONG ÜRÜNLERİ,  
YAPI İSTANBUL FUARI'NDA  
BÜYÜK İLGI GÖRDÜ



**6**  
**GÜNCEL** TÜRK YTONG  
YÖNETİM MERKEZİNİ TAŞIDI



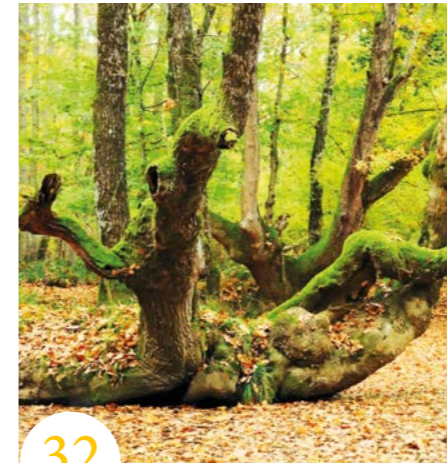
**8**  
**GÜNCEL** TASARIMIMIZIN ÇIKIŞ NOKTASI YTONG MALZEMESİ OLDU



**12**  
OTOPARKLARDA YALITIM



**20**  
İNSAN YAŞAMINA DOKUNMANIN  
SORUMLULUĞUNU TAŞIYORUZ...



**32**  
İSTANBUL'DAN KAÇMANIN  
EN KISA YOLU



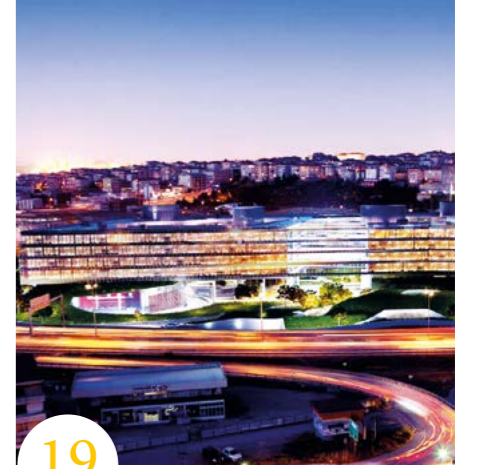
**16**  
BİZİM EN BÜYÜK  
SORUNUMUZ PLANLAYAMAMAK...



**24**  
NİDAPARK KÜÇÜKYALI



**36**  
İNŞAATA BAŞLAMA EĞİLİMİ  
ÖNEMLİ ÖLÇÜDE GERİLEDİ



**19**  
GARANTİ BANKASI  
TEKNOLOJİ KAMPÜSÜ



**28**  
ÇEVRE DOSTU ULAŞIM ÇÖZÜMÜ;  
BİSİKLET



**38**  
KÜLTÜR SANAT



# TÜRK YTONG ÜRÜNLERİ, YAPI İSTANBUL FUARI'NDA BÜYÜK İLGI GÖRDÜ

İnovasyon ve Ar-Ge çalışmalarına hız kesmeden devam eden Türk Ytong, Multipor Isı Yalıtım Levhası ve Ytong 0,09 Duvar Blokları başta olmak üzere yenilikçi ürün ve hizmetlerini fuarda sergiledi. Ytong'un, BIM (Yapı Bilgi Modellemesi) alanındaki çalışmaları da katılımcılar tarafından ilgiyle karşılandı.

Yapı malzemesi sektörünün lider kuruluşu Türk Ytong, 8-12 Mayıs 2018 tarihleri arasında Tüyap Fuar ve Kongre Merkezi'nde gerçekleşen 41. Uluslararası Yapı İstanbul Fuarı'nda yer aldı.

Türk Ytong, Multipor Isı Yalıtım Levhası ve Ytong 0,09 Duvar Blokları başta olmak üzere yenilikçi ürün ve hizmetlerini fuarda sergiledi. Türk Ytong Genel Müdür Yardımcısı Tolga Öztoprak, fuarda yaptığı açıklamalarda 'Fuarda iş ortaklığımızın ve sosyal paydaşlarımızın sayısını artırma imkânı bulduk ve ürünlerimizi daha geniş kitlelere tanıttık. Bütün sektörü bir çatı altında toplayan Yapı Fuarı'nın sektöre sağladığı fayda her yıl artıyor' dedi.

## Multipor yapılarda yangına kalkan oluyor

Türk Ytong fuarda, yüzde 100 yanmaz NaturePlus ve IBU (Alman Yapı ve Çevre Enstitüsü) EPD sertifikalı, "Multipor" ısı yalıtım levhası ile dikkatleri üzerine çekti.

Mineral esaslı Multipor Isı Yalıtım Levhası, binalarda ısı yalıtımı yetersiz duvarların, tavan ve terasların ısı yalıtımında, ısıtılmayan hacimlerin tavanlarında ve binaların konsol döşemelerinin ısı yalıtımında kullanılıyor. A1 sınıfı hiç yanmaz özellikteki Multipor, yangın durumunda mutlak bir emniyet sağlıyor, en yüksek sıcaklıklarda bile herhangi bir zehirli gaz veya duman çıkarmıyor. Tolga Öztoprak, tüketicilerin ve yatırımcıların ısı yalıtım malzemesi tercihinde, ürünün yangına dayanım performansını da mutlaka sorgulaması gerektiğini belirtiyor: 'Binalarda yapılan ısı yalıtım uygulamalarında enerji performansı yüksek, yangına dayanıklı yapı malzemelerinin tercih edilmesi gerekiyor. Avrupa'daki istatistiklere göre günümüzde bir odada oluşan küçük bir yangının tam bir yangın haline gelmesi için geçen süre yaklaşık 3 dakika. 1950'lerde bu süre 15 dakikaydı. Yangının bu kadar hızlı yayılmasının nedeni, binaların geçmişe nazaran daha fazla yanıcı

| [www.ytong.com.tr](http://www.ytong.com.tr)



malzeme içeriyor olması. Bu açıdan A1 sınıfı hiç yanmaz Multipor Isı yalıtım Levhası ile sektörde önemli bir ihtiyaca çözüm üretiyoruz." dedi.

## Ytong geleceğe hazırlanıyor

İnovasyon ve Ar-Ge çalışmalarına hız kesmeden devam eden Türk Ytong, fuarda ısı yalıtım performansı geliştirilmiş Ytong 0,09 duvar bloklarını sergilerken, inovasyon hedefi olarak belirlediği ısı iletkenlik hesap değeri 0,07 olan duvar bloklarına da yer verdi.

Ytong'un, BIM (Yapı Bilgi Modellemesi) alanındaki çalışmaları da katılımcılar tarafından ilgiyle karşılandı.✿





# TÜRK YTONG YÖNETİM MERKEZİNİ TAŞIDI

Türk Ytong, kurulduğu 1963 yılından bu yana Pendik'teki tesislerinde yer alan Yönetim Merkezi'ni Maltepe'de bulunan yeni binasına taşıdı. Çevre dostu ürünleri ve sürdürülebilir yapılaşma kapsamında yaptığı öncü çalışmalarla tanınan Ytong'un yeni yönetim merkezi, tasarımında ve inşaatında uygulanan sürdürülebilir çözümler ile LEED Gold sertifikalı ofis olma yolunda adaylık sürecine girmiş bulunuyor.

**N**itelikli kentleşme hedefiyle yapı sektörünün çağdaş standartlara ulaşmasına 55 yıldır öncülük eden Türk Ytong, Yönetim Merkezi'ni Maltepe'de bulunan yeni binasına taşıdı. Çevre dostu ürünleri ve sürdürülebilir yapılaşma kapsamında yaptığı öncü çalışmalarla tanınan Ytong'un yeni yönetim merkezi, tasarımında ve inşaatında uygulanan sürdürülebilir çözümler ile LEED Gold sertifikalı ofis olma yolunda adaylık sürecine girmiş bulunuyor.

1963 yılından beri Pendik'te bulduklarını ifade eden Türk Ytong Genel Müdürü Gökhan Erel, "Pendik, Ytong için sembolik bir yer. Pendik Fabrikası, Türkiye'deki ilk üretim tesisimiz. Gurur duyacağımız birçok başarıyı ve güzel hikayeyi burada yazdık. Pendik'te tek fabrikada üretime başlayan Türk Ytong, bugün toplam 5 fabrika ile "Dünyanın en büyük Ytong üreticisi" konumuna geldi. Ülkemize Ytong'u büyük bir öngörüyle 55 yıl önce getirerek sektöre tanıtan ve ismi gazbeton ile özdeşleşen marka olarak, çağdaş yapı malzemesi Ytong'un bugün ülkemizde, dünyada olduğu gibi yaygın kullanıma ve saygınlığa ulaşmış olmasından, nitelikli yapılaşmaya sağladığımız katkıdan dolayı mutluyuz. Çevresindeki yoğun kentleşme nedeniyle şehir içinde kalan Pendik Tesisimizi Ağustos sonunda kapatıyoruz. Kocaeli - Dilovası'nda yatırımı tamamlanan ve Eylül ayında faaliyete geçecek olan, daha yüksek kapasiteli ve modern fabrikamız bu tesisin yerini alacak. İş süreçlerimizin aksamaması ve daha kolay yönetebilmek için yönetim binamızı da Maltepe'ye taşımaya karar verdik." dedi.\*

## Görüş



**ÜMİT KURT**  
TIME PROJE YÖNETİMİ KURUCUSU

**Projenin bütçesi içinde ve zamanında tamamlanması adına yoğun bir tasarım, ihale ve uygulama süreci geçirdik. Ytong üst yönetiminin yoğun ve etkili katılımı ile tasarım döneminde alınan hızlı kararlar sayesinde uygulama dönemi ile paralel götürebildik.**

**T**ime Proje Yönetimi olarak Ytong Yönetim Merkezi projesinin planlama aşamasından başlayarak hizmet vermeye başladık. İlk adım olarak projenin takvimini ve bütçesini ihtiyaçlarını ve gereklilikleri göz önüne alarak oluşturduk.

Projenin bütçesi içinde ve zamanında tamamlanması adına yoğun bir tasarım, ihale ve uygulama süreci geçirdik. Ytong üst yönetiminin yoğun ve etkili katılımı ile tasarım döneminde alınan hızlı kararlar sayesinde uygulama dönemi ile paralel götürebildik. Aşamalar halinde ana yüklenici, mobilya, ses/görüntü sistemleri ve peyzaj paketleri satın almalarını gerçekleştirerek bütçe içinde kaldık.

Taşınma döneminin Ytong ekibi ile iyi bir şekilde planlaması ile hedef tarih aralığımız

çinde kalarak ve 1 haftalık yedek süremizi kullanarak planlanan tarihte tamamladık. Süreç boyunca elektrik güç arttırımı ve pişirmeli kapsamlı bir mutfak yapılması işleri de Ytong Yönetim ekibinin desteğiyle sorunsuz bir şekilde çözüme kavuşturuldu.

Ytong proje paydaşlarının düzenli saha ziyaretleri ve hızlı geri bildirimleri daha sonra yaşanacak geri dönüşleri önleyip proje tasarımının uygulama süreçlerini aksatmayacak şekilde yönlendirilmesini sağladı. Planlama, tasarım, uygulama, mobilya tedarigi ve taşınma süreçleri dahil olmak üzere 07.02.2018 tarihinde başlayan proje toplam 4 aylık bir süre zarfında Tasarım ve Uygulama sorumluluğu tek bir firmaya verilerek tamamlandı.\*



# TASARIMIMIZIN ÇIKIŞ NOKTASI YTONG MALZEMESİ OLDU

Tasarımımızın çıkış noktası Ytong malzemesinin kendisi oldu. Özellikle gazbetonun sade ve işlevsel formunun karşılığı olarak modern ve düz hatlı mekanlar kurgulamaya çalıştık. Süslemeden uzak ve fonksiyonelliğin ön planda olduğu bir dizayn anlayışı benimsedik.

**ERDEM ARGUN**

adör4 mimarlık



## Türk Ytong ile yollarınız nasıl keşişti projeye dahil olma sürecinizi anlatabilir misiniz?

Time Proje Yönetim firmasının açtığı tasarım ve uygulama ihalesine katılarak Türk Ytong ekibi ile tanıştık. İhaleyi kazanmamız sonrasında bu projede birlikte çalışma fırsatı yakalamış olduk.

## Türk Ytong yeni ofisinin hikayesinden bahsedebilir misiniz?

Tasarım ve uygulama ihalesini kazandığımızı öğrendiğimizde çok heyecanlandık ve mutlu olduk. Projenin genelinde Ytong'un kurumsal renklerini kullandık. Ytong'un sarı ikonik formunu projenin giriş ve ortak mekânlarına yansıtmaya çalıştık. Tasarımımızın çıkış noktası Ytong malzemesinin kendisi oldu. Özellikle gazbetonun sade ve işlevsel formunun karşılığı olarak modern ve düz hatlı mekanlar kurgulamaya çalıştık. Süslemeden uzak ve fonksiyonelliğin ön planda olduğu bir dizayn anlayışı benimsedik. Bu minimalist yaklaşımın sonucu olarak ortaya çıkan plan şeması tüm ihtiyaçları karşılamamıza olanak sağladı.

## Türk Ytong'un sizden beklentileri ve ofisin mimari tasarım ihtiyaçları nelerdi?

Bir önceki Ytong Ofisi açık alanda yeşillikler içinde yer aldığından yeni ofis binasında da mümkün olduğunca yeşil bir ofis oluşturmaya çalıştık. Yeşilin ofis ortamı ile buluşması, ferah, yenilenebilir, dinamik bir ofis planlaması için zemin hazırladı. Ytong'un bizden beklentileri, fonksiyonel, çok amaçlı, esnek, enerji duyarlılığı bulunan çözümler sunmamızdı. Proje içerisinde 1. bodrum kat yemekhane ve endüstriyel mutfak olarak fonksiyon buldu. Çalışanların bir araya gelebileceği, yemek saatleri haricinde tüm gün kullanılacak bir mekan haline geldi. Zemin kattaki giriş ve resepsiyon holünde Ytong'un açık, şeffaf, sade anahtar kelimeleri ile beraber şeffaf görüşme alanları, çok fonksiyonlu lounge alanı, malzemelerin sergilenilebileceği showroom bölümü ile beraber sunum ve duyuruların yapılabileceği videowall alanı yer aldı. Bununla beraber bir önceki ofiste yer alan Ytong heykeli de showroom alanında sergilenmek üzere planlamalara dahil edildi. Yeni ofis binası müstakil bir bina olduğundan projenin ilerleyen süreçlerinde, binanın dış mekânında da bir takım düzenlemeler yapılması gerekliliği ortaya çıktı. Şantiye aşamasında Ytong Proje ekibi ve Time Proje Yönetimi'nin de desteği ile ilave kararlarla teknik konuları da çözümlenerek ilerledik. Müstakil bir binada olmanın avantajı ile otopark ve çevre düzenlemeleri ile beraber Ytong yönetim merkezi ulaşım ve peyzaj anlamında da çözümlenmiştir.

## Bu projedeki tasarım ve uygulama süreçlerinizden bahsedebilir misiniz, karar verme süreçlerinde ve uygulamada yaşadığınız zorluklar neler oldu?

İhale için tasarlanan fikir projemiz tüm değerlendirme ekibinin ortak beğenisini alarak bizi bir sonraki aşamaya taşımış oldu. Tasarım ve planlar, uygulama öncesinde Time Proje Yönetimi liderliğinde, Ytong proje ekibi ile bir araya gelerek ihtiyaçlar doğrultusunda geliştirildi. Tüm

## A dört mimarlık ofisinin kuruluşunu ve genel mimari yaklaşımlarını öğrenebilir miyiz?

Adört Mimarlık 2006 yılında kurulmuş bir tasarım ve uygulama ofisidir. Kendimizi, tasarım odaklı bir uygulama firması olarak tanımlıyoruz. Ağırlıklı referanslarımız kurumsal firmaların ofis projelerinden oluşuyor. Kadromuzda, üç mimar firma ortağı ve 15 kişilik mimar mühendis arkadaşımız yer alıyor. Genel olarak projelerimizde sadelik ve işlevselliğin ön planda olduğu bir tasarım anlayışını benimsiyoruz. Özellikle ofis projelerinde değer mühendisliği yaklaşımını da göz önünde bulundurarak hikayesi olan mekânlar tasarlamak hedefindeyiz.

### Mimari Proje Tasarım ve Uygulama:

A4 Mimarlık, Adil Kırkaya, Argun Alıcı, Erdem Argun, Nihat Çakır, Özlem Ünal, Özen Özgün Özer, Fatih Ayyıldız, Döndü Kara

### Mekanik Proje ve Uygulama:

İKG Mekanik

### Elektrik Proje ve Uygulama:

Asos Elektrik

**BİR ÖNCEKİ YTONG OFİSİ AÇIK ALANDA YEŞİLLİKLER  
İÇİNDE YER ALDIĞINDAN YENİ OFİS BİNASINDA DA  
MÜMKÜN OLDUĞUNCA YEŞİL BİR OFİS OLUŞTURMAYA  
ÇALIŞTIK. YEŞİLİN OFİS ORTAMI İLE BULUŞMASI,  
FERAH, YENİLENEBİLİR, DİNAMİK BİR OFİS  
PLANLAMASI İÇİN ZEMİN HAZIRLADI.**





## YTONG YÖNETİM MERKEZİ MÜSTAKİL BİR BİNADA YER ALDIĞINDAN ÖTÜRÜ İZOLASYON PROBLEMLERİ, SİRKÜLASYON ŞEMASI, YANGIN-ACİL KAÇIŞ ROTALARI, OTOPARK ŞEMALARI, ZAYIF AKIM SİSTEMLERİNE DAİR KAPSAMLI SENARYOLAR, İLAVE EDİLEN ANA ŞAFTLAR GİBİ ZORLU KONULARI DA ÇÖZÜME KAVUŞTURDUK.

ekibin beklentilerine ve ihtiyaçlarına uygun bir ofis oluşturmaya çalıştık. Ytong ekibi de tüm süreçlerde bize çok destek oldu. Ytong yönetim merkezi müstakil bir binada yer aldığından ötürü izolasyon problemleri, sirkülasyon şeması, yangın-acil kaçış rotaları, otopark şemaları, zayıf akım sistemlerine dair kapsamlı senaryolar, ilave edilen ana shaftlar gibi zorlu konuları da çözüme kavuşturduk.

**Proje binasının LEED Sertifikası adaylığı bulunuyor. Siz sertifikasyon sistemlerini nasıl değerlendiriyorsunuz? Bu projede LEED kriterlerinde yaptığınız çalışmalar nelerdi tüm bu sertifika adaylığı sürecini genel olarak anlatabilir misiniz?**

LEED, BREEAM gibi farklı ülkelerde geliştirilmiş yaygın olarak kullanılmakta olan, global olarak geçerli birkaç yeşil bina sertifikasyonu bulunmaktadır. Bu sertifikasyon süreçleri ilgili projenin, mikro ve makro çevrelerine olumlu yönde etkiler bırakmaktadır. Sürdürülebilirlik anlamında, düşük karbon salınımı ve enerji tasarrufunun yanı sıra, kullanıcılar açısından da daha elverişli bir çalışma ortamı sağlanmasına yardımcı olmaktadır.

Türk Ytong Yönetim Merkezi'nde LEED yeşil bina sertifikasyonu ile ilgili standartlar, ihale sürecinden itibaren dikkate alınmaya başlanmıştır. Proje için seçilen lokasyonun toplu taşıma seçeneklerine yakınlığından başlayarak, şantiyede kullanılan malzemelerin yakın çevredeki yerlerden tedarik edilmesi, (dolayısıyla karbon salınımını azaltmaya yönelik önlemler alınması), gün ışığının verimli olarak kullanılması, ısı kayıplarının engellenmesi hedefiyle yapılan yalıtım uygulamaları, atıkların geri

dönüşüm için ayrıştırılması, geri dönüştürülmüş içerikli ürünlerin projede kullanılması, düşük su tüketimi sarf eden cihazların tercih edilmesi LEED sertifikası alabilmek üzere, önem verdiğimiz konular oldu. A4 Mimarlık ekibi olarak, LEED danışmanı olarak seçilen Altensis firması ile birlikte tüm proje uygulama süreci boyunca LEED sertifikası adaylığı için uyumlu bir çalışma ortamı yakaladığımızı inanıyoruz. Gerekli kriterlerin tasarım ve uygulama ve yönetim ekipleri tarafından yerine getirildiğini ve adaylık başvurusunun olumlu sonuçlanacağını düşünüyoruz.

### Türk Ytong firması hakkındaki gözlemlerinizi nelerdir?

Türk Ytong firmasının sektöründe lider, yenilikçi ve vizyoner bir yapıda olduğunu düşünüyoruz. Şirketinizin çalışanlarına değer veren, her konuda profesyonel yaklaşım gösteren ve kurumsal yapıda bir profile sahip olduğunu birlikte çalıştığımız süre boyunca gözlemledik. Ytong ekibi ile birlikte son derece uyumlu bir proje ve uygulama süreci geçirdik. Bu işbirliğimizin ilerleyen zamanda başka projelerde de devam etmesini diliyoruz.

### Bunların dışında sizin değinmek istediğiniz veya söylemek istediğiniz bir şey var mı?

Türk Ytong gibi tüm inşaat sektöründe herkes tarafından bilinen güçlü bir markanın merkez ofis projesi, bizim için gurur duyduğumuz işlerimizden biri oldu. Genel mimari yaklaşımımızı projeye aktarabildiğimizi ve Ytong çalışanlarını mutlu edecek bir ofis yarattığımızı inanıyoruz.\*



TÜRKİYE  
GAZBETON  
ÜRETİCİLERİ  
BİRLİĞİ

# TGÜB'ÜN YENİ BAŞKANI F. FETHİ HİNGİNAR OLDU

Türkiye Gazbeton Üreticileri Birliği -TGÜB'ün 27. Olağan Genel Kurul Toplantısı'nda, Türk Ytong Yönetim Kurulu Başkanı F. Fethi Hinginar 2 yıl için dernek başkanı seçildi.



1990 yılından bu yana Türkiye'de yapı kalitesinin ve enerji verimliliği bilincinin artması yönünde önemli çalışmalara imza atan, yapı malzemeleri sektörünün uluslararası standartlarda kaliteye ulaşması için öncülük eden Türkiye Gazbeton Üreticileri Birliği- TGÜB'ün, 17 Nisan 2018 tarihinde Ankara'da düzenlenen 27. Olağan Seçimli Genel Kurul toplantısında Türk Ytong Sanayi A.Ş. Yönetim Kurulu Başkanı Fethi Hinginar, 2018-2020 dönemi için Başkan seçildi.

Yeni yönetimde Levent Akgerman (AKG Gazbeton Yön. Kur. Bşk.) Başkan Yardımcısı, İrem Öksüz (KÇS Gazbeton Yön. Kur. Üyesi), K. Gökhan Bozkurt (NUH Yapı CEO'su), M. Tansu Tuğlu (Gaziantep YTONG Yön. Kur. Bşk.) ve Haşmet Akkuş (EGE Gazbeton Yön. Kur. Bşk.) ise Yönetim Kurulu Üyesi oldular.

2018 yılında Türkiye'deki gazbeton üretim tesisi sayısı 14'e, yıllık üretim kapasitesi ise 5 milyon 800 bin m<sup>3</sup> değerine ulaşmış bulunuyor. Türkiye gazbeton üretim kapasitesinin yüzde 91'i TGÜB üyesi kuruluşlara ait 12 fabrikada üretiliyor. Türkiye Gazbeton üretiminde Avrupa'da ilk sırada yer alıyor.

### 25 milyar dolar yakıt tasarrufu

TGÜB'ün yeni yönetiminin hedefleri konusunda bilgi veren Başkan F. Fethi Hinginar, "TGÜB olarak hedeflerimiz; enerji verimli, yangına karşı güvenli, çevre dostu özelliklere sahip gazbeton yapı malzemesinin daha geniş kitleler tarafından bilinir ve tercih edilir hale getirilmesini sağlamak ve Türkiye gazbeton sektörünün uluslararası pazarda üretim ve satış sıralamasında

[www.ytong.com.tr](http://www.ytong.com.tr)

yakaladığı başarıyı sürdürmesidir. Gazbeton, dünyada ve özellikle Avrupa'da kabul görmüş, güvenilir bir malzeme olup, sektör teknolojik açıdan uluslararası düzeyde deneyim ve bilgi birikimine sahiptir. Bu donanım doğal olarak, yapımcı ve kullanıcıya güven vermekte ve her yıl artmakta olan gazbeton üretimi beraberinde yatırım, istihdam ve ekonomik fayda getirmektedir.

Türkiye gazbeton sektörü, dünyayla yarışan üretim gücüne, uluslararası kalitede üretim altyapısına, yüksek Ar-Ge gücüne ve inovatif bakış açısına sahip olması nedeniyle, yapı malzemeleri sektöründe başı çeken konumdadır. Binalarda gazbeton kullanımı sonucunda sağlanan yüksek ısı yalıtımı, enerji verimliliği olarak ülkemize geri dönmektedir. Türkiye'de gazbeton üretiminin başlamasından itibaren geçen 53 yılda toplam 65 milyon metreküp gazbeton üretilerek 5 milyonu aşan çağdaş yapının inşasında kullanılmıştır. Gazbeton farkıyla bu yapıların sağladığı birikimli yakıt tasarrufu ise 25 milyar doların üzerindedir." diyen Hinginar; gazbetonun, çevre dostu modern yapı sistemleri için vazgeçilmez bir yapı malzemesi olduğuna dikkat çekti.

Hinginar; "A1 sınıfı hiç yanmaz bir yapı malzemesi olan gazbeton, binalarda yangın güvenliği konusunda hem duvar malzemesi olarak hem de üreticilerimizin son yıllarda pazara sunduğu "ısı yalıtım levhaları" ile ısı yalıtım pazarında önemli bir fark yaratıyor. Ayrıca gazbetonun hafif bir duvar malzemesi olması nedeniyle sağladığı deprem güvenliği, özellikle %95'i depremden etkilenen ülkemizde büyük önem arz etmektedir." dedi.\*



# OTOPARKLARDA YALITIM

Günümüzde her şeyden önce kullanıcı dostu olan ve işletim kolaylığı gösteren sürdürülebilir otopark projeleri istenmektedir. İster tekil yerüstü otoparkı ister çatı otoparkı, zemin katı otoparkı, bütünleşik otopark veya tekil yeraltı otoparkı olsun, araçların park edilmesine hizmet eden bu yapıların en temel ve de yoğun kullanım alanlarını araç yolları oluşturmaktadır.



**ZUHALE NAKAY, Y. MİMAR**

Otopark Uzmanı

Otopark yapıları her ne kadar "sadece" bir yan işlev yerine getiriyor olsalar da, teknolojik düzeyde eksiksiz inşa edilmelidirler. Günümüzde ise her şeyden önce kullanıcı dostu olan ve işletim kolaylığı gösteren sürdürülebilir otopark projeleri istenmektedir. İster tekil yerüstü otoparkı ister çatı otoparkı, zemin katı otoparkı, bütünleşik otopark veya tekil yeraltı otoparkı olsun, araçların park edilmesine hizmet eden bu yapıların en temel ve de yoğun kullanım alanlarını araç yolları oluşturmaktadır. Bu nedenle de yapının bütün olarak korunmasında da en büyük pay bu araç yollarının yalıtımına düşmektedir.

Genel olarak araç yolları yapıyı su ve klorür gibi dış etkilere ya da hava ve nemle taşınan aşındırıcı maddelere karşı korumalıdır. Ayrıca yapının konumuna bağlı olarak don, sağanak, sel, tropik sıcaklıklar ve çöl rüzgârları gibi iklim koşullarına da dayanıklı olmalıdırlar. **Bu nedenle araç yollarındaki etkin drenaj ve temizleme düzeni ile oluşturulan su yalıtımı, otoparklara işletim kolaylığının yanı sıra fiziksel ve görsel sürdürülebilirlik de sağlar.** Araç ile yaya yollarının kayganlığını önleyen mimari yüzey tasarımı da ayrıca önem taşır.

Bütün yapı türlerinde çeşitli şekillerde ortaya çıkan su etkeninin hem yapıya zarar vermesinin hem de su birikintilerine neden olmasının ve böylece kayganlık ve kirlenme sonucu kullanım kolaylığına zarar vermesinin önüne geçilmelidir. Otoparklarda ise drenaj veya su tahliye sorunu uzmanlar arasında çok tartışmalı bir konudur. **Zemin suyu, genel su sızıntıları ve yapısal sorunlar dışında, otoparklara su girişi temel olarak aşağıdaki şekillerde gerçekleşir:**

**1-Doğrudan hava koşullarına açık durumlarda yağmur, kar ve muson sonucu oluşan su girişi.**

Özellikle de yerüstü otoparklarının açık park katlarında ve açık cephelerinde, yağmur ve kar yağışı sonucu yukarıdan ve yandan su girer. Planlama açısından söz konusu bölgede olabilecek en yüksek yağış miktarları dikkate alınmalıdır. Açık park katlarının drenaj boyutlandırılmaları içinse en yüksek yerel yağış miktarı göz önünde bulundurulmalıdır. Cepheleri büyük oranda açık olan otoparklarda, ara park katlarında da yüksek su giriş miktarları

**YAPILARDA ORTAYA ÇIKAN SU ETKENİNİN HEM YAPIYA ZARAR VERMESİNİN HEM DE SU BİRİKİNTİLERİNE NEDEN OLMASININ VE BÖYLECE KAYGANLIK VE KİRLENME SONUCU KULLANIM KOLAYLIĞINA ZARAR VERMESİNİN ÖNÜNE GEÇİLMELİDİR.**

hesaplanmalıdır. Ancak doğru lamel uygulaması veya daha kapalı bir cephe strüktürüyle bu su girişi büyük oranda azaltılabilmektedir. (Resim 1-2)

**2- Yağmur, sel ve kar erimesi durumunda girişler, rampalar veya yaya girişleri üzerinden gerçekleşen su girişi.**

Birçok otoparkta, özellikle de yeraltı otoparklarında yağmur ve sel durumlarında giriş rampaları su girişi açısından büyük tehlike oluşturur. Bu tehlikeyi azaltmak için rampaların dış bağlantılarında gerekli eğimler oluşturularak akan suyun otoparkın içine değil de dışına doğru yönlendirilmesi gerekir. Kanalize olma etkisine bağlı olarak rampanın dış bağlantısından gelen yağmur suyu, rampanın içerdeki açık kısımlarında tahliye edilen miktardan birkaç kat daha büyük olabilir. Bu yüzden de eğimli bir yolun doğrudan yeraltı otoparkına bağlanması yanlıştır, ancak rampa-otoparklarında açık çatı katlarını alt katlara başka türlü bağlamak mümkün olmadığından, drenajın çok dikkatli uygulanması gerekir. (Resim 3-4)

**3- Karlı araçlardan oluşan su girişi.**

Yoğun kar yağışı olan bölgelerde sürekli olarak karlı ve buzlu araçların park etmesinden ötürü, önemli bir su giriş potansiyeli oluşur. Bu su önce donmuş (kar/buz) halindedir ve çoğunlukla buz çözücü malzemeler ile genel yol kiri içerir. Açık otoparklarda araçlardaki karın erimesi çoğunlukla dışarıdaki ısıya bağlıyken ve motor ile egzoz sıcaklığından ikinci derecede etkilenirken, kapalı otoparklardaki erime işlemi daha hızlı gerçekleşir. Yapılan araştırmalarda 5 metre sınıfındaki arazi aracından 35 litreye kadar erimiş kar suyu oluşabildiği belirlenmiştir. Bu su da homojen olmayan bir şekilde park yerine dağılır ve ortalama olarak park yeri ile bitişik araç yolunda 2.50 milimetrelilik bir yağış







Resim 3, 4: Açık yerüstü Burda rampalı-otoparkının çatı katı bağlantısı. Offenburg, Almanya.

miktarına denk gelir. Böylece bu su girişi miktarından çok homojen olmayan dağılımla önem kazanır. Su birikintilerinin oluşumunu önleme açısından zeminin eğiminden ziyade düzgün uygulanış şekli daha önemlidir. Söz konusu küçük su miktarları ve ince su tabakalarındaki yapışma gücü eğimli bir zeminde bile suyun akışını önlediğinden, düzgün oluşturularak büyük oranda buharlaşma sağlayan bir yüzey işlevsel açıdan daha etkili olur.

**4- Sel ve taşkınların neden olduğu su girişi.** Sel, taşkın veya Muson yağmurları, basit drenaj önlemlerinin yeterli gelmediği devasa büyüklükteki su girişlerine neden olabilir. Bunun tipik örnekleri sel tehlikesi içeren nehirler veya fırtınalarda deniz taşkınlarına yakın olan yerler ya da Hindistan'daki Mumbai gibi Muson yağışı alan bölgelerdir. Böyle durumlar için ihtiyaç halinde kapatılabilen sel kapıları inşa edilmelidir

**5- Kullanıcılar açısından su birikintileri.** Kullanıcıların genel isteği, otoparklarda su birikintilerinin oluşmamasıdır. Ancak pratikte de görüldüğü üzere su birikintilerinin oluşmasını özellikle de kar veya yağışlı dönemlerde önlemek pek mümkün değildir. Bu suyun da beraberinde getirdiği ve kısmen de otoparktaki toz ve birikintilerden oluşan kirlilikte tekrar yapıdan tahliye edilmesi gerekir.

Prensip olarak yapı elemanları su ve de klorürden olabildiğince az etkilenmelidir. Engellenmesi mümkün olmayan su miktarları da olabildiğince hızlı tahliye edilmelidir. Bunun en kolay yolu da yeterince dik eğimler oluşturmaktır. **Otoparklarda su tahliyesinin hangi yöne gerçekleşmesi gerektiği konusunda temel bir kural yoktur.** Yarım ve tam kat yapı tiplerinde, park yerlerinin dik veya eğimli diziminde, zemin eğimi mümkün olduğunca araç yolundan otopark yolunun kenarlarına doğru, yani park yerlerinin alın kısımlarına doğru yönlendirilmelidir.



Resim 5: Yeraltı otoparkında oluşan büyük alanlı su birikintisi.



Rampa-otoparklarında ise rampaların kendileri büyük bir eğim oluşturur. Bu durumda drenaj sistemi ya duvarın dibinde ya da cephe konstrüksiyonunun içerisinde yer alabilir, ancak su tahliyesi mutlaka park yeri alanlarının dışında düzenlenmelidir. Bunun için de üst düzey bina tekniği planlaması gerekir. Hemzemin müstakil veya yan yana sıralanmış olan garajlarda, su garaj kapısına doğru tahliye edilmelidir. **Üzerlerine binen yüklerle bağlı olarak otopark yollarının bel vermesiyle, eğimlerinin tahliyenin işlevselliğini etkileyecek şekilde değişebileceği ve bu yüzden de çok katlı veya zemin katı yükseltilmiş otoparklarda bu konunun özellikle dikkate alınması gerektiği unutulmamalıdır.**

Su sadece akıtılarak tahliye edilmez, bir kısmı da buharlaşarak yok olur ve doğru bir havalandırma ve iklimlendirmeyle bu işlem hızlandırılır. Bunun için de orta ve büyük ölçekli otoparklarda uzman planlamanın devreye girmesi gerekir. Buharlaşma işlemi su yüzeyinin büyüklüğü önemli bir rol oynar. Eğimsiz olarak inşa edilmeleri durumunda bütün araç yolları ve park yeri yüzeyleri buharlaşma alanı olarak işlev görür.

Otoparkların planlanmasında su girişi ve tahliyesi bütüncül olarak ele alınmalıdır; bununla ilgili somut bir konsept oluşturulmalı ve uygunluğu da kontrol edilmelidir. Sürdürülebilir bir drenaj ve su yalıtım sistemi ancak tüm önlemlerin birlikte alınmasıyla gerçekleştirilebilir. Sadece bazı önlemlere yoğunlaşmanın ve drenaj ile su yalıtım kalitesini belirli bir eğim üzerinden değerlendirmenin bir anlamı yoktur. Sonuçta önemli olan, konuma ve iklim kuşağına bağlı olarak otoparka doğru su tahliye ve yalıtım önlemleriyle sürdürülebilir bir işlevsellik ve kullanım kolaylığı kazandırmaktır.

Her ne kadar bu makalede ağırlıklı olarak otoparklardaki su yalıtımı prensipleri ele alınmış olsa da, ısı yalıtımıyla ilgili olarak da birkaç nokta eklemekte yarar var. Otoparklar genelde toprak altında inşa edildiklerinden veya bahçe ya da park olarak tasarlanan alanların altında yer aldıklarından, neme dayanıklı ısı yalıtım levhalarının kullanımını gerektirirler. Arsa sınırındaki düşey toprak dolgusuyla temas eden ısı yalıtım levhalarında ise yan basınca karşı üretim kalınlığının korunabilmesi için duvar benzeri önlemler oluşturulmalıdır. Bunlara ek olarak bahçe kullanımı öngörülen yerlerde ısı yalıtımında bitki köklerinin üremesini önleyen levhaların kullanımı, levha bütünlüğünün sağlanması açısından önemlidir. \*

**Kaynak:** Otopark Tasarımı

# “Çocuğum büyüyünce bana anne diyebilsin yeter...”

**Otizimli çocuk annesi Feriha Birdal**

Feriha Hanım gibi annelerin hayalleri, birçok çocuk için küçük ama otizimli çocuklar için büyük hayaller. Fakat erken tanı ve eğitimle ulaşılamayacak hayaller değil. **Destek verseniz yeter.**

**TOHUM**  
YAZIN  
**5290**'A  
SMS ATIN

**10 TL**  
BAĞIŞLAYIN

www.tohumotizm.org.tr - 0 212 244 75 00

Tüm operatörlerin faturalı hatları için geçerlidir. SMS başına Türk Telekom 2 SMS, Vodafone 1 SMS bedeli ayrıca ücretlendirmekte, Turkcell ücretlendirmemektedir.





# Bizim en büyük sorunumuz planlayamamak...

Bir projeye başlamadan önce ön planlamayı yapmadan o işe kalkışmanın bir anlamı yok. Benim görüşüm şudur; bizim en büyük sorunumuz planlayamamak... Önemli olan bir işe başlamadan önce planlama yapmak ve o plana sadık kalabilmektir.

## ERA ŞEHİRCİLİK VE MİMARLIK

1970 yılında Devlet Güzel Sanatlar Akademisi Mimarlık bölümünden mezun olan ve 1972 yılında ERA Şehircilik ve Mimarlık'ı kuran Ertun Hızıroğlu ulusal ve uluslararası birçok ödülün sahibi. 2015-2016 döneminde İstanbul Serbest Mimarlar Derneği Yönetim Kurulu Başkanlığı görevini yürüten Hızıroğlu halen Türkiye'de ve yurtdışında çalışmalarına devam ediyor. Projelerde disiplinler arası çalışmanın önemini her fırsatta vurgulayan Hızıroğlu ile yapmış olduğumuz söyleyişi paylaşıyoruz. Keyifli okumalar...

### ERA Mimarlık ve ekibiniz hakkında bilgi alabilir miyiz. ERA'nın öne çıkan vizyonu nedir?

Era Mimarlık'ı 1972 yılında birkaç arkadaş bir araya gelerek o dönemin ağırlıklı faaliyet alanı endüstriyel yapılar üzerine çalışmaya başlayarak kurduk ve zaman içerisinde farklı disiplinleri de bünyemize katarak karma bir ekip meydana getirdik. Günümüzde de ekibimizin karma bir yapısı var; mühendisler ve farklı disiplinlerden profesyonellerle değişik hizmetlere hitap edebilen bütüncül bir kurulumuz söz konusu. Farklı uzmanlık alanlarından profesyonellerin bir arada uyum içinde çalışmasına ve bunun özenle koordine edilmesine dayanan bir prensiple yenilikçi mimari çözümler için çalışıyoruz. İstanbul'un yanı sıra 2000 yılından beri Paris'teki ve 2011'den beri de Pekin'deki ofislerimizde yaklaşık 100 çalışanımızla her projeyi, işlevsel, estetik ve sosyal değerler açısından bulunduğu coğrafyaya özel, tasarım odaklı inovatif yöntemlerle hayata geçiriyoruz.

BEN TÜRKİYE'DE BELİRLİ BİR KALİTEDE ÜRETİM YAPILDIĞINA VE EN ÖNEMLİSİ KALİTE KONTROLÜN DE YAPILDIĞINA İNANMIYORUM. SAHAYA GELEN MALZEMELERDE BUNU GÖREBİLİYORUZ. SORUN ÜRÜN SAHAYA GELDİKTEN SONRA BAŞLIYOR.



### Türkiye'de malzeme sektörünü nasıl değerlendiriyorsunuz?

Benim şahsi fikrim Türkiye'deki malzeme üretiminin belirli bir kalite ve bir seviyeye gelmiş olduğu yönünde. Böyle düşünmemin en önemli sebeplerinden biri yurtdışı projelerinde ülkemizde üretilen malzemeleri görmemiz ve bu sevindirici bir durum. Örneğin; yurtdışında bir yere gittiğimizde lavabo ve seramiklerin Türk markası olduğunu görmek sektör adına bir başarıdır. Bu demek oluyor ki o standartlarda bir üretim yapabiliyoruz ve bunu tercih ediyorlar. Montajlara baktığımızda herhangi bir sorun gözüküyor. Bütün bunlar tek bir anlayışa bağlı. Bu anlayışı sağlamadığınız sürece istediğiniz kadar iyi malzeme üretin bunu kullanmayı ve montajı yapmayı bilenler daha iyi değerlendiriyor. Aynı malzemede ülkemizde montajı ve sahada uygulamasından kaynaklanan aksaklık ve hatalardan dolayı daha çabuk bozulma yaşanıyor ve malzeme bu sebepten dolayı kusurlu bulunuyor. O zaman da yabancı üretim malzeme kullanımı başlıyor ama yabancı üretimli bir malzemenin montajını hatalı yaptığınızda onların da sonu aynı yere varıyor.

Ben Türkiye'de belirli bir kalitede üretim yapıldığına ve en önemlisi kalite kontrolün de yapıldığına inanıyorum. Sahaya gelen malzemelerde bunu görebiliyoruz. Sorun ürün sahaya geldikten sonra başlıyor. Malzemenin sahaya indirilmesi, korunması ve uygulanması konularında ciddi sıkıntılar yaşanıyor. Bu nedenle malzeme firmalarının, kendi malzemelerinin indirilmesi, korunması, istiflenmesi konuları üzerinde mutlak durmaları gerekiyor. Malzemelerin taşınması ve

montajı sırasında da en azından montör görevi yapacak bir kişinin sahada olması gerekiyor. Ama bu görevi yapmaya gelenler takım elbise ve kravatla gelmemeliler. Çünkü takım elbise ve kravatla gelmek demek ben oraya uzaktan bakar giderim anlamına geliyor. Gereken bu değil orada yanında duracak, montajı yapana kendi malzemesinin karakterine uygun montajın nasıl yapıldığını öğretecek ve arada bir kontrol edip, kontrol edecekler de gösterecek. Bu ürün, lavabo da olsa klozet de olsa büyük bir cephe paneli de olsa veya cam bir korkuluk da olsa hiçbir şekilde değişmez bir gerçek.

### Ülkemiz için diğer bir önemli konu ise kentsel dönüşüm konusu... Özellikle İstanbul'da sanki büyük bir şantiye sahasında yaşıyoruz. Bu süreci gerek yasal altyapılar gerek uygulamada yaşanan problemler, gerekse halka yansımaları açısından nasıl değerlendiriyorsunuz?

Öncelikle kentsel dönüşüm kararını ben çok yanlış görmüyorum, doğru bir karar, dünyanın her yerinde de yapılıyor. Seneler önce Paris'te de görmüştüm. Paris'in çok yakınındaki bir yerde yüksek katlı binaları yıkıyorlardı. Neden yıkıyorsunuz diye sorduğumda ise dönüşüm yapıyoruz demişlerdi. Sosyal, çevresel birçok araştırması yapılmış, bu binaların içinde değişik etnisiteden yerleşimler gerçekleşmiş. Fakat zaman içinde aralarındaki farklı iletişimlerden kaynaklı esas oturanları bu binaları terk etmiş. Ve sonuç olarak binalar son derece kötü organizasyonların eline geçmiş. Onun için yüksek katlı bu binaları yıkıp, yerine dört, beş katlı ve daha kontrollü olabilecek yapılar inşa ediyorlardı.

### Yapılardaki sürdürülebilirlik yaklaşımlarıyla, yeşil bina, çevre dostu, yeşil bina sertifikası kavramlarını nasıl karşılıyorsunuz?

Ne olursa olsun, istediğiniz sertifika olmasa da, işin sonucunda hiçbir şey verilme de günümüzde mutlaka yapıların bir düzene girmesi gerekiyor. Eğer düzene girmiyor ve sistematiği oturmuyorsa bu yapılar gelişigüzel yapılar demek oluyor. Toplumun da yapıardan beklentileri var. Yapının araziye konumlanması, rüzgârı alışı şekli, güneşiği ile ilişkisi gibi çok ana kriterler mevcut. Yapıları belli bir düzende inşa ettirebilmek ve projenizi belli bir düzende tasarlayabilmeniz için bir takım kriterlere ihtiyaç var. Ben bu kriterlerin çok uygun olduğunu düşünüyorum. Sonrasında sertifika alıp almamak önemli değil ama belli başlı kriterlerin uygulanmasında fayda var.

Günümüzde bu kriterler olmazsa değerlendirme de olamıyor. Biz de bunlara dikkat ederek tasarım yapmaya çalışıyoruz. Tabii en önemlisi, tasarımdan sonra uygulama projelerinin hazırlanması sırasında sizin atacağınız adımları hayata geçirmek için yetişmiş bir kadroya ihtiyaç var. Bu kadronun projeyi konsept aşamasından gerçek hayata geçirirken nasıl olması gerektiğini bir daha gözden geçirmesi gerekiyor. Sertifika sistemlerinin bu süreci işletmek açısından faydalı olduğunu düşünüyorum ve yeşil yapı yaklaşımlarını faydalı buluyorum.

[www.ytong.com.tr](http://www.ytong.com.tr)





Kentsel dönüşümde sosyal etkinin önemi büyük, toplumun beklentisi nedir? diye bakmak gerekiyor. Bizdeki bence en çarpıcı örnek 1+1 ler ile 3+1 ler arada olmayacak demektir. Demek ki böyle bir talep var, bunu daha önceden etüt etmek gerekiyor. Örneğin; Bağdat Caddesi'nde yapılan bence bir kentsel dönüşüm değil. Bağdat Caddesi'nde yapılan yeni bina size daha fazla metrekare getiriyorsa bina da eskidiyse yenileniyor, o bir yenilemedir. Ama Bağdat Caddesi'nde bu iş yapılacaksa mahalle bazında yapılması gerekiyordu. Yani mahallede oturana planlamak, yeni yolları ve atyapısını planlamak, nüfusun %20 artacağından söz edilirken alt yapısını ona göre yenilemeniz gerekiyor. Bütün bunları yani ön planlamayı yapmadıkça bu işe kalkışmanın bir anlamı yok. Benim görüşüm şudur; bizim en büyük sorunumuz planlayamamak...Önemli olan bir işe



## "YTONG SON DERECE PROFESYONEL HİZMET VEREN VE İNŞAAT SEKTÖRÜNDE GÜVEN DUYULAN BİR MARKA."

başlamadan önce planlama yapmak ve o plana sadık kalabilmektir. İstanbul'da ben bildim bileli sürekli bir imar planı yapılır. Oysa ki bunun bir devamlılığının olması lazım. Onun için evet dönüşüm doğrudur, yenilemeye ihtiyaç vardır ama mutlak bir planlamayla olmalıdır. Bu işler gelişigüzel herhangi birinin işi değildir. Bu işler ihtisas sahibi insanlarla yapılır ve tabii ki her şeyin de bir süresi vardır. O süreyi kısaltabilirsiniz ama onun da bir yüzdesi vardır. Daha fazla kısalttığınız zaman geri dönülmez hatalar yapmak kaçınılmazdır.

### Son zamanlarda özellikle yüksek yapılarda yaşanan yangın olayları gündeme geliyor. Siz de genelde yüksek yapılar üretiyorsunuz. Yangına dair aldığınız önlemler nelerdir?

Mimarlar olarak biz tasarladığımız projeleri üçüncü kişiler ile paylaşmalıyız. Bu üçüncü kişiler uzman olmalı. Yangın danışmanı bunların içinde en önemlisidir. Yangın danışmanları ile birinci günden itibaren çalışmamız gerekiyor. Seçtiğimiz malzemeleri uzmana danışmalı ve ondan görüş almalıyız. Mimar olarak bu görüşleri genel bilgi ve araştırma süzgecimizden geçirerek kabul edebilir ya da reddedebiliriz. Ama şunu söylemeliyiz, önerilen malzemeyi reddettim şu gerekçeyle... Açık uçlu olmanız lazım, o zaman sorumluluğunu alırsınız işin. Bizde yaşanan yangın sorunları tabii ki kurallardan da kaynaklanıyor. 1985'lerde Abdurrahman Hoca (Abdurrahman Kılıç) olmasaydı Türkiye'de yangın şartnamesi de olmazdı. Yangın kontrolünün yapılması çok önemli. Meslek adamları kendi bilgilerini ortaya koyacak, bunların yapılması için görüşlerini söyleyecek ama en önemlisi, altını çizerek söylüyorum ki kapris yapmayacak. Zaten bu olayların çoğu kaprislerin sonucunda oluyor. Ya da işverenin yanlış kararları neden oluyor. Ekonomik olarak daha avantajlı, üretim standartları düzeyi yetersiz bir ürünün gerçekten sertifikalı, nasıl imal edildiği bilinen ürünün yerine tercih ediyor ve sorunlar burada başlıyor.

### Türk Ytong firması ile ilgili izleniminiz nedir? Hem malzeme olarak hem de kurumsal faaliyetleriyle Türk Ytong'u nasıl değerlendiriyorsunuz?

Ytong firmasının kurucularını çok iyi tanıyorum. Esas kurucusu Bülent Demiren ile aynı lisede okuduk. Tanışıklığımız oradan gelmekte. Ytong son derece profesyonel hizmet veren ve inşaat sektöründe güven duyulan bir marka. Az önce bahsettiğimiz malzemenin tedarikinin yanı sıra inşaat sahasındaki desteği nedeniyle de çalışmaktan büyük keyif aldığım bir marka. Kurumsal faaliyetlerinin yoğun olması, etkinlik veya organizasyonlarda yer alması, öğrencilere henüz eğitim aşamasında iken malzemeyi tanımaya yönelik programlar düzenlemesi kalitesini bir kere daha gösteriyor. Uzun yıllarca çalışmaya devam edeceğimiz bir kurum diyebilirim.

### Projelerinizde Ytong'u ürün olarak tercih etme sebebiniz nedir? Kısaca öğrenebilir miyiz?

Kullanım kolaylığı, yalıtım performansı ve satış sonrası destekleri diyebilirim.\*

# GARANTİ BANKASI TEKNOLOJİ KAMPÜSÜ

Çevresindeki topoğrafyadan ve konumundan esinlenen bir yapı Garanti Teknoloji Kampüsü. İnşai olarak da mekânsal kurgu anlamında da çok katmanlı, sürprizli bir yapıya sahip.



**Proje Yeri:** Pendik, İstanbul  
**Proje Ofisi:** ERA Şehircilik  
Mimarlık

**Proje Tipi:** Ofis

**Tasarım Ekibi:** Ali Hızıroğlu,  
Ertun Hızıroğlu

**İç Mimari:** Midek / Mengü

**İşveren:** Garanti Bankası

**Danışman:** Werner Sobek,

**Proje Başlangıç Yılı:** 2010

**Proje Bitiş Yılı:** 2010

**İnşaat Başlangıç Yılı:** 2015

**Arsa Alanı:** 53,000 m<sup>2</sup>

**Toplam İnşaat Alanı:** 142,000 m<sup>2</sup>

**P**roje ile Garanti Bankası'na ait Garanti Teknoloji kuruluşu tarafından hazırlanan veriler doğrultusunda firmanın 4000 çalışanı için yeni bir kampüs alanı oluşturulması hedeflenmekteydi. Tasarım esnasında farklı bir öneri getirerek birbirinden tümüyle kopuk bağımsız yapılar yerine daha bütüncül bir yaklaşımı tercih ettik, o da kabul gördü. Ağırlıklı olarak bölüntülerin dönem dönem değiştirilebileceği, daha serbest plan ağırlıklı bir çalışma oldu.

Yapı Pendik'te E5, TEM arası bağlantı yolu üzerinde, eski Alemdar Kimya fabrikasının bulunduğu arazide yer almakta. Çevresindeki topoğrafyadan ve konumundan esinlenen bir yapı Garanti Teknoloji Kampüsü. İnşai olarak da mekânsal kurgu anlamında da çok katmanlı, sürprizli bir yapıya sahip. Esasen yapıdan, tasarladığımız bir topoğrafya üzerinde yükselen avlular, bunların etrafında şekillenen çalışma ve toplantı alanları ile bu topoğrafyanın tepeleşerek oluşturduğu boşlukları kafeterya, oditoryum, eğitim ve spor salonları, arşiv alanları, data merkezi gibi muhtelif işlevlerin sahiplendiği; açık ve dolaşım alanlarının da bu yüzey hareketlerini takip eden bir kurgu olarak söz edebiliriz.

Çalışanlarına çalışma saatlerinde hem içeride hem dışarıda çalışma ve dinlenme olanağı tanıyan, şeffaf olmalarına rağmen gün ışığını mekânların

içerisine kontrollü biçimde alarak, enerjiyi aktif ve verimli kullanacak cephe tasarımlarıyla bir kampüs oluşturuldu. Tabii ki altyapı anlamında gün ışığı, aydınlatma, ısı farklılıklar, kullanıcı yoğunluğu gibi çeşitli koşullara göre kendini ayarlayabilen sistemlerden, data ve diğer altyapılara kadar birçok yöntem de tasarımın bu mekânsal kurgusunun eki değil bir parçası olarak sürecin başından itibaren projeye dahil edildi.

Yapı, kullanılan malzemelerin çevreye zararlı olmamaları, yeşil alanların yerel türler ve az su tüketen tiplerde seçilmeleri, yağmur ve gri suların toplanarak peyzajda yeniden değerlendirilmesi, atık yönetim sisteminin entegre edilmesi gibi muhtelif unsurları da içerisinde barındırmakta.

Şantiye başlangıcında arazi üzerinde bulunan eski fabrika yapıları yıkılırken, geri dönüşüm için özel olarak beton, çelik, kablolar, cam, plastik vb. tüm malzemeler ayrıştırıldı. Bir kısmı sertifikalandırılırken, bir diğer örneğin yıkımdan elde edilen beton kırılarak dolgu malzemesi olarak değerlendirildi. İnşaat başlamadan önce zemin kirlilik seviyeleri ölçülerek yapının ileriye dönük sağlığı için de tespit çalışmaları yapıldı. LEED Gold sertifikasını da almak üzere tasarımdan başlayan ve yapı tamamlanana kadar devam edecek olan bir çalışma da mevcut. Yapının hem çalışanların çalışma koşullarına, hem de çevrenin gelişmesi adına olumlu katkılarda bulunmasını diliyoruz.\*



# İnsan yaşamına dokunmanın sorumluluğunu taşıyoruz...

Bizim projelerimiz genellikle yerleşim projeleri. Bu nedenle projelerimize yaşam alanı olarak yaklaşıyoruz. Tasarladığımız yaşam alanlarında insanların şehrin karmaşasından uzaklaşmasını ve huzurlu olmalarını sağlamaya çalışıyoruz. Bu bağlamda baktığımızda binalar kadar binaların etrafındaki bahçeler ve yeşil alanlar, sosyal donatı alanları önem kazanıyor ve ofisimizde bu konuyu belli bir sistematiğe ele alıyoruz.

EVRENOL ARCHITECTS

MEHPARE EVRENOL



Nıdapark Küçükyaşı

*Bu sayımızda; ağırlıklı olarak büyük ölçekli projeler üreten, üretim sürecini evrensel bir anlayışla yürüten, yapı çevrenin doğa ile olan ilişkisini önemseyen, deneyimli ve dinamik ekibiyle Evrenol Architects'den Mehpare Evrenol ile bir söyleşi gerçekleştirdik, keyifli okumalar...*

**KURULUŞUMUZDAN BU YANA HAYATA GEÇİRDİĞİMİZ 6 MİLYON METREKARENİN ÜZERİNDE PROJEMİZ VAR. BU BİZLERE HEM GURUR VERİYOR HEM DE SORUMLULUKLARIMIZI ARTTIRIYOR. HER BİR PROJEDE YENİ ŞEYLER ÖĞRENİYOR, KENDİMİZİ GELİŞTİRMEYE ÇALIŞIYORUZ.**

**E** vrenol Architects'i ve ofis yapınızı daha yakından tanımak isteriz.

Ofisimizde uzun yıllardır ağırlıklı olarak büyük ölçekli projeler üretiyoruz. Bunun getirisi olarak insan yaşamına dokunduğumuzu düşünüyor ve bunun sorumluluğunu omuzlarımızda taşıyoruz, aynı zamanda keyfini de yaşıyoruz. Tabii ki bu ağırlığı tek başıma taşımadığım gibi keyfini de tek başıma ellerimde tutmak istemiyorum. Ofisimizde kolektif bir yaşam, üretim ve paylaşım ortamı oluşturduk. Eş zamanlı yürütmekte olduğumuz 6-7 irili ufaklı farklı proje oluyor ve bu projelerin birer proje müdürü, onların da altında çalışan mimar arkadaşlarımız var. Bu kişilerin tekil olarak doğrudan kendi projelerine, kendi ürettikleri yapılara etkileri var. Onların üzerinde çalışıyor, sorumluluğunu alıyorlar. Bu oluşum çerçevesinde projeler ayağa kalkmış oluyor.

Bizim projelerimiz genellikle yerleşim projeleri. Bu nedenle projelerimize yaşam alanı olarak yaklaşıyoruz. Tasarladığımız yaşam alanlarında insanların şehrin karmaşasından uzaklaşmasını ve huzurlu

olmalarını sağlamaya çalışıyoruz. Bu bağlamda baktığımızda binalar kadar binaların etrafındaki bahçeler ve yeşil alanlar, sosyal donatı alanları önem kazanıyor ve ofisimizde bu konuyu belli bir sistematiğe ele alıyoruz.

Evrenol Architects olarak master plandan başlayarak iç mimari tasarımın en ince detayına kadar geniş bir perspektifte hizmet veriyoruz. Kuruluşumuzdan bu yana hayata geçirdiğimiz 6 milyon metrekarenin üzerinde projemiz var. Bu bizlere hem gurur veriyor hem de sorumluluklarımızı arttırıyor. Her bir projede yeni şeyler öğreniyor, kendimizi geliştirmeye çalışıyoruz. Tecrübelerimizden dolayı standartlarımız ve kalite yönetim anlayışımız var.

**Bilim Sanayi ve Teknoloji Bakanlığı tarafından "Tasarım Merkezi" unvanı kazandınız tebrik ederiz öncelikle. Bu uygulama süreci nasıl gelişti ve bu unvanın size getirileri ne olacaktır?**

Bakanlık yıllardır teknolojik AR-GE'ye büyük bir ağırlık veriyordu ve ben de bunun çok önemli olduğunu düşünüyorum. Bilim Sanayi ve Teknoloji Bakanlığı kısa süre

önce, tasarım yoluyla ülke ekonomisinin uluslararası düzeyde rekabet edebilir bir yapıya kavuşturulması hedefiyle, teşvik desteği vermeye başladı. Maalesef ülkemizde giderek bilime ve teknolojiye yabancılaşan bir eğitim sistemi süregeldi. Bundan hepimiz her sektör nasibini aldı ve bu bizi geriye doğru çeken bir sistem haline geldi. Bu sistem taklitçi olma durumunu pekiştiren ve her türlü üretimde taklidi alıp başını gittiği bir yapıya dönüştü.

Üzülerek söylüyorum ki; bazı mimarlık ofisleri bile derme çatma bazı fikirlerle proje yapmaya devam edebiliyorlar. Ama bunun bir sebebi mimarlar olarak maddi gelirimizin düşük olması diyebilirim. Çünkü bu konuya gerekli yatırım yapılmıyor işveren tarafından. İşveren betona, demire mecburen bütçe ayırıyor ancak tasarıma mümkün olduğunca az yatırım yapmayı tercih ediyor. O zaman da mimarlar AR-GE yapmaktan ve kendilerini geliştirmek için adım atmaktan yoksun kalıyorlar. İşte Bakanlığın bu çalışması bir takım maddi desteklerle bunun önünü açabilir.

Biz bu destekleri hem kendi bünyemizde projelerimizi geliştirmek için hem de





Akasya Acıbadem

MİMAR BİR PROJİYİ HAYATA GEÇİRİRKEN BİRÇOK MALZEME SEÇMEK DURUMUNDA KALİYOR, MİMARIN ELİNDE BÖYLE BİR GÜÇ VAR, ASLINDA DOĞRU MALZEMİYİ SEÇMEK SON DERECE KRİTİK BİR NOKTA.

kendimizi anlatmak, akademik bünyeyle birliktelikler sağlamak, gerçekte işlerin nasıl yürüdüğünü öğrencilerle paylaşmak ve onları bir projenin yürüyüş safhasına dahil ederek vizyonlarını açmak amacıyla kullanmayı planlıyoruz. Bize verilen bu destekler karşılığında bizden de bilimsel adımlar atmamız ve personelimizin gelişimine katkı sağlamamız, geliştirdiğimiz konuları başkalarıyla paylaşmamız isteniyor ve bekleniyor. Tasarım Merkezi unvanının bize sağladığı avantajı öncelikle sahip olduğumuz insan kaynakları niteliğini arttırmak ve tasarım vizyonumuzu genişletmek hedefiyle değerlendireceğiz. Yıllardır tasarım gruplarından oluşan, oturmuş bir çalışma sistemimiz var. Niyetimiz istihdam ettiğimiz personelin niteliğini daha da arttırmak adına eğitimlere ağırlık vermek. Tasarım gücümüzü geliştirecek gerekli teknik ve donanımsal yeniliklerden maksimum

faydalanmak için bu alanlara yatırım yapmak istiyoruz. Marka bilinirliğini çok önemsiyor, tanıtım çalışmalarımızı arttırmak için adımlar atıyoruz.

Hedefimiz, belirli bir tarzın koruyucusu ve devamı olarak bina yapmak değil; her konseptte, her yere ve duruma göre değişik, birbirini tekrar etmeyen, her seferinde bir yeniliğin peşinde koşan ama yeniliğin peşinde koşarken insan hayatını, gündelik yaşamını da zenginleştiren tasarımlar yapmak. Tasarım Merkezi unvanı, bu tasarım mottomuzu hayata geçirmedeki çabalarımızı daha da ivmelendirecek düşüncesindeyiz.

**Malzeme seçimi süreçlerinizde rol alan kriterler nelerdir? Ülkemizdeki yapı malzemesi sektörünü nasıl değerlendiriyorsunuz? Üretici firmaların AR-GE ve inovatif çalışmalarını hakkında ne düşünüyorsunuz?**

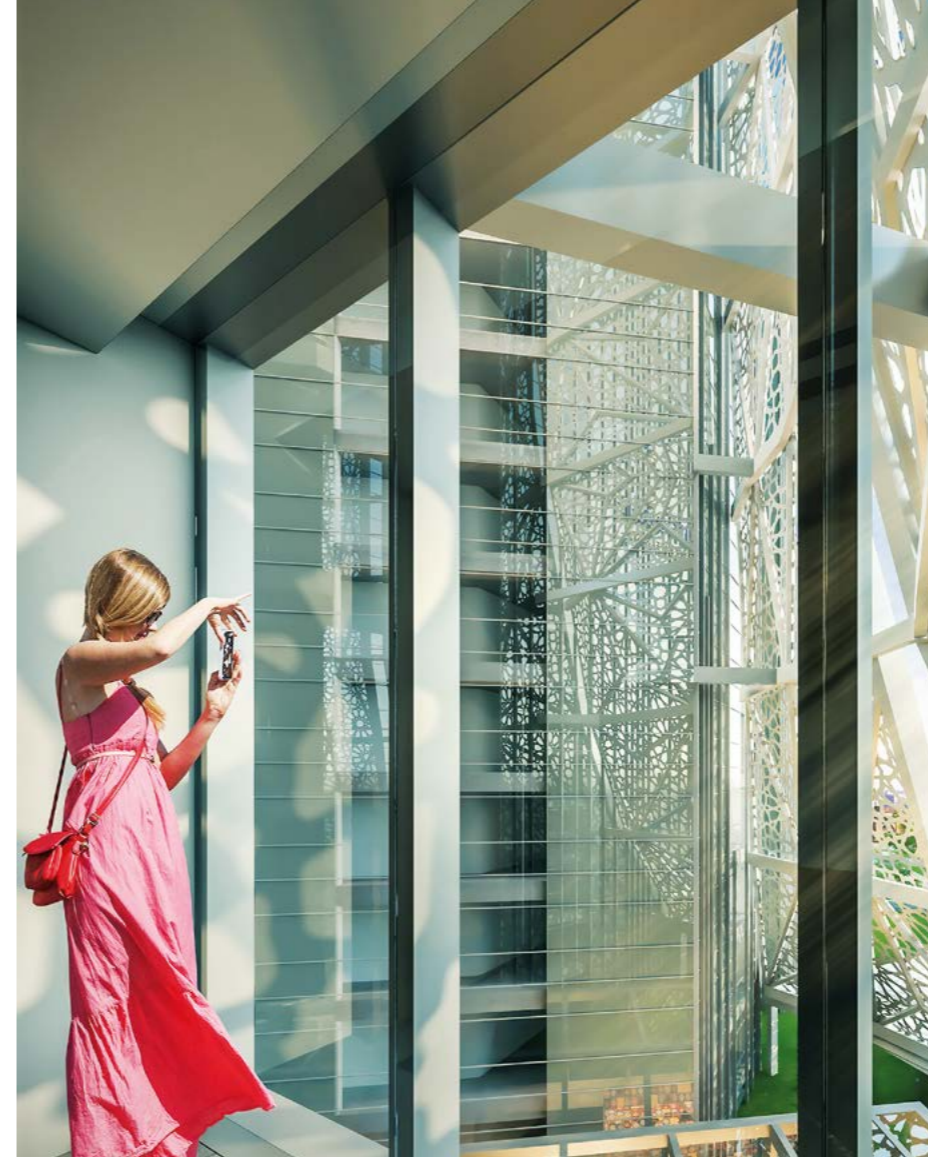
Yabancı mimarların tasarımı olan binaların çoğu Türkiye ve İstanbul görmek istemediğim gibi ithal malzemelerin kullanılmasına da çok sıcak bakmıyorum ve kullanmayı tercih etmiyorum. İşverene malzeme seçeneklerini sunarken ithal bir seramik ya da mermeri alternatif olarak götürmek istemiyorum. Bu konuyu önemsiyorum ve benim bu konforu yaşayabilmem ancak malzeme üreticilerinin AR-GE'yi arttırması ile mümkün olacaktır. Eminim ki onlar da bu

konuda desteklendikçe kendilerini daha fazla geliştirecek ve ürünlerine daha çok yatırım yapacaklardır. Bu şekilde ülkemiz değerlerini yükseltebiliriz.

Mimar bir projeyi hayata geçirirken birçok malzeme seçmek durumunda kalıyor, mimarın elinde böyle bir güç var, aslında doğru malzeme seçmek son derece kritik bir nokta. Teknolojinin ilerlemesi AR-GE'nin yerini bulmasına katkı sağlayacak. Gözlerimizi buna kapatıp yok sayamayız. Bu kurumsallığın giderek gelişmesini yürekten diliyorum. Herkesin daha fazla bu gözle bakabilmesini istiyorum.

Ofisimizde hayata geçirmeye çalıştığımız bir konu var aslında bunu bir program dahilinde devam ettirmek istiyoruz. Ofisimizde çalışan mimarların malzemeler konusunda bilgilendirilmesini sağlamaya çalışıyoruz. Çünkü genelde mimarlar olarak biz belli bilgi birikimi çerçevesinde okullarımızı bitiriyoruz. Eğer bir şantiye değilde ofiste çalışma hayatına başladıysak malzeme bilgimiz yetersiz kalıyor ve projeler dizayn edilirken bütün bir resmi görememeye başlıyoruz. Kısacası yapı fiziği konusunda eksik kalmaya başlıyoruz.

Malzeme bilgisinin sadece broşürlerden okunan teknik özellikler olmadığı, malzeme gerçek kimliğiyle tanımak gerektiğini düşünüyorum. Bu düşünce ile malzeme firmalarına ofisimizi açtık ve ayda iki kez



Ataköy Seapearl Hotel

DOĞA İLE İLİŞKİMİZİ İYİCE KOPARDIĞIMIZ SON DÖNEMLERDE, YTONG ÜRÜNLERİNİN KULLANIMINI, ÇEVREYLE TEKRAR BARIŞMAK İÇİN BİR FIRSAT OLARAK GÖRÜYÖRÜM.

olmak üzere onları davet ediyor ya da onların davetlerini kabul ediyoruz. Tasarım Merkezi olmanın farkındalığı bu düşüncenin önünü açtı diyebilirim. Bu toplantılarda biz firmalardan beklentilerimizi dile getiriyoruz, karşılıklı görüşme yapıyoruz ve bu görüşmeler düşünce ortamlarının önünü açıyor. AR-GE de böyle ortaya çıkıyor.

Biz bir proje bittiğinde yüzlerce malzeme seçmiş, spesife etmiş ve kullanıma çağırılmış oluyoruz. Bunun ağır bir sorumluluğu var. Malzeme seçimlerini doğru yapabilmek için malzeme çok iyi tanımamız lazım, biz de bunu yaptığımız toplantılar sayesinde sağlıyoruz.

**Yapı sektöründe hem malzeme olarak, hem de kurumsal firma olarak Türk Ytong'u nasıl değerlendiriyorsunuz?**

Büyük ölçekli projelerin geliştirilmesinde edindiğimiz tecrübeler, doğru markalarla çalışmanın önemini bizlere her zaman göstermiştir. Tasarladığımız mekânların 3 boyuta erişmesine ve niteliğine değer katan Ytong malzemesi de bunlardan biri. Ağırlıklı olarak içinde ofis ve ticaretin olduğu karma projeler ve konut yerleşim projeleri tasarlamaktayız. Her fonksiyonun içindeki yaşam alanının konforunu sağlayan bir marka olarak Ytong yıllardır vazgeçemediğimiz bir ürün. Milimetrik ölçülerde, tam da kağıda döktüğümüz gibi imalatın ortaya çıkması çok önemli bir konu. Her metrekaresinin değerli olduğu bu inşai üretim süreçlerinde verdiğimiz sözleri yerine getirebiliyoruz her mahal için. Sağlam, hafif ve kolay işlenebilir bir malzeme olması yatırımcı için her zaman avantaj sağlıyor. Yatırım konusundaki AR-GE çalışmaları zaten onları hep tercih edilir kılıyor. Bizler için en önemli özelliklerinden biri de çevre dostu olmaları. Doğa ile ilişkimizi iyice kopardığımız son dönemlerde, Ytong ürünlerinin kullanımını, çevreyle tekrar barışmak için bir fırsat olarak görüyorum.\*



Altınoran





# NİDAPARK KÜÇÜKYALI

Evrenol Architects'in tasarladığı Nidapark Küçükkyalı kullanıcılarına birçok farklı işlevi nitelikli bir peyzaj ile birlikte sunuyor...

Evrenol Architects, İstanbul'un Maltepe ilçesinin Küçükkyalı mahallesinde konumlanan Nidapark Küçükkyalı Kentsel Tasarım Projesi kapsamında, kullanıcılarına birçok farklı işlevi geniş sosyal alanlar ve nitelikli bir peyzaj çalışması ile sunuyor.

68.785,89 m<sup>2</sup>'lik bir araziye konumlanan Nidapark Küçükkyalı projesi kapsamında ofis, konut ve ticaret işlevlerini karşılayan bir kentsel tasarım sunuyor. 4 adet ofis, 7 adet ticaret, 10 adet konut olmak üzere 21 bloktan oluşan proje, işlevler arası mekânı kullanım kararları ile kullanıcılarına zengin çeşitlilikte gündelik hayat sunarken, modern teknoloji ile donatılmış altyapısı ve estetik değerleriyle yakın çevresi için bir çekim alanı oluşturma potansiyelini koruyor. İç ve dış duvarlarında Ytong Blokları ve lentoları kullanılan projenin arazi yerleşiminde ana kurgu olarak ticaret fonksiyonu, bir kamusal alan olacak şekilde ele alınmış ve ofislerle özel konut yerleşimleri arasında bir "eşik / sosyal ihtiyaç alanı" olarak tanımlanmış. Bunu sağlamak amacıyla A,

**Proje tarihi:** 2016 - 2017  
**Tamamlanma tarihi:** Yapım aşamasında  
**Yatırımcı:** Emlak Konut & Tahincioğlu  
**Kullanım:** Karma  
**İnşaat alanı:** 649.520 m<sup>2</sup>  
**Ofis alanı:** 221.000 m<sup>2</sup>  
**Konut alanı:** 186.000 m<sup>2</sup>  
**Ticaret alanı:** 19.500 m<sup>2</sup>  
**Zemin altı alanı:** 223.020 m<sup>2</sup>



B ve C olarak ayrılan parseller arasında kesintisiz yaya bağlantıları sağlanmış, ticaret birimleri, parseller içinde ayırıcı/ birleştirici bölgeler yaratacak şekilde konumlandırılmış. B ve C parsellerini ayıran ve E5 karayolunu, aşağısında bulunan mevcut yerleşim alanlarına bağlayan ulaşım aksı, yola cepheli mağazalar ve bunlara eklenen çekim merkezi niteliğindeki meydanlarla işlevlendirilmiş. Tüm parsellerde ofis kuleleri E5'e yakın olan bölgeye yerleştirilmiş, birbirlerine yaya geçişi sağlanmış ve binalar kendilerine ait özel araç girişleri ile sınırlandırılmış. A ve B parselindeki konut blokları kendi özel sosyal alanları ve peyzaj elemanları ile çevrelenmiş güvenli site girişlerine sahipken, yine B parselde ve C parselde yer alan tekil "Kent Kuleleri" doğrudan ticaret aksı/meydan üzerinden erişim mümkün kılınmış. Arzide ibadet alanı, okul, yeşil alan/çocuk parkı ve Belediye Hizmet Binası olmak üzere tüm parsellere hizmet verecek destek fonksiyonları imar planı kararları çerçevesinde konumlandırılmış.

## Kamusal alan olarak rağbet gören ticaret alanları...

Nidapark Küçükkyalı'nın konum olarak bölge için davetkar olması hedeflenmiş. Mimarlar, arazinin bu sayede gece ve gündüz kullanımı ile her daim canlı kalabileceğini öngörmüş ve kamuya açık kullanıma sahip ticaret alanları için 3 tür yapılaşma kararı almış.

E5'e yakın üst bölgede ofisler konumlandırılırken, ticaret bölgesi doğrudan ilişkili olacak biçimde meydanlaşmış. Her birinde yaşam alternatifi sunan, sosyal donatı ve peyzaj alanlarıyla biçimlenmiş, manzaradan maksimum verim alacak şekilde konumlanan konut yerleşim alanlarına uzanan ulaşım aksına, yol üstü ticaret birimleri planlanmıştır.

## PROJEDE TERCİH EDİLEN YTONG ÜRÜNLERİ

Ytong Duvar Bloğu  
Ytong Lento



# 3S FIRUZE KONAKLARI

3S Firuze Konakları Projesi, Küçükçekmece Gölü'nün batısında kalan yamacın tepesinde İstanbul Üniversitesi Avcılar Kampüsünün hemen sırtında yer alıyor.



Ergün Mimarlık imzası taşıyan, 3S Kale Gayrimenkul'ün hayata geçirdiği 3S Firuze Konakları Projesi, Küçükçekmece gölünün batısında kalan yamacın tepesinde İstanbul Üniversitesi Avcılar Kampüsünün hemen sırtında yer alıyor. 8 kat yükseklikte sınırlandırılmış bir imara sahip olan arsada, temel tasarım motivasyonu, yapının merkezinde geniş, ferah ve canlı bir avlu oluşturmak, bu avluyu çevreleyen yapıyı da güneydoğuya ve Küçükçekmece Gölü'ne doğru açarak, hem avlunun, hem de yapının içerisindeki konutların güneşe ve manzaraya yönelimini sağlamak olmuştur.

Avlu kendi içerisinde farklı kottara oturan 3 platforma ayrılmakta. Birincisi konutlara erişimi çeşitli peyzaj öğeleriyle zenginleştirerek sağlayan zemin kat platformu. İkincisi, 1.bodrumda kısmen gömülü kısmen açığa çıkan, sosyal tesislerle hemzemin, açık havuz, spor ve eğlence faaliyetlerini örgütleyen alt platform. Diğerleri ise tamamiyle Küçükçekmece Gölü'ne yönelmiş, bahçenin seyir terası niteliğindeki geniş platform.

Konutları içeren çevresel yapı 3 blok şeklinde ele alınmış. Batı kısmında Park ve cami tarafında kalan blok, yoğunluklu olarak küçük birimleri, diğer iki blok ise büyük konut birimlerini içermektedir. Her blok, kendi içerisinde, ikisi

köşelerinde biri de merkezinde olmak suretiyle üçer adet ortak kat bahçesiyle yırtılarak hem koridorların doğal ışık ve doğal hava alması sağlanmış, hem her katta bir sosyalleşme platformu oluşturulmuş, hem de uzun kütlelerin boşaltılarak hareketlenmesini sağlamış.

3 kenarı yol olan parselde, çevresel bloğun 3 cephesinin zemin ve asma katları sokak dükkanları olarak değerlendirilmiştir. Konut kat planlarındaki dik açılı rasyonel hatlar, ticari katlarda farklı açılarda kırılarak sokakların yer yer meydanlaşmasına imkân vermektedir. Doğu tarafında kalan cephedeki mağazaların önünde geniş kamusal alanlar bırakılarak, bu bandın üniversite öğrencileri tarafından kullanılabilmesi için ön görülmüştür.

523 adet konut ve 45 mağaza bulunan 3S Firuze Konakları projesinin duvar çözümünde Ytong Blokları ve Lentoları kullanıldı. Otopark ve bodrum kat tavanlarının yalıtımı için ise Multipor Isı Yalıtım Levhası tercih edildi. Akıllı ev sistemiyle donatılan projede yaşamın Eylül 2018'de başlaması planlanıyor.\*

**Konum:** Avcılar  
**Yatırımcı:** 3S Kale  
Gayrimenkul  
**Konsept Proje:** Ergün  
Mimarlık Tamirci Mimarlık  
ile birlikte tasarlanmıştır.  
**Tarih:** 2016  
**İnşaat Alanı:** 100.000 m<sup>2</sup>

## PROJEDE TERCİH EDİLEN YTONG ÜRÜNLERİ

Ytong Blok  
Ytong Lento  
Multipor Isı Yalıtım Levhası

# YALÇIN KILIÇOĞLU PLAZA

Mimar Hulusi Buyan projeyi eski sinema konseptine bağlı kalarak tasarlamış...



**Konum:** Eskişehir  
**Yatırımcı:** Toroman İnşaat  
**Konsept Proje:** Hulusi Buyan  
**Tarih:** 2016



Yüksek Mimar Abidin Mortaş tarafından 1954 yılında projelendirildiği bilinen ve Porsuk Çayı'nın hemen kıyısında bulunan Kılıçoğlu Sineması, Eskişehir kent merkezinin en önemli yapılarından biri konumundaydı. 27 Eylül 1959'da açılan ve 48 yıl boyunca Eskişehir kent hayatının önemli mekânlarından birisi olan sinema binası 2006 yılında kira kontratlarının yenilenmemesi, yerine yapılacak avan projenin onaylanması ve yıkım kararının uygulanmaya başlaması ile 16 Mayıs 2008 tarihinde tamamen kapatıldı. 2014 yılında yıkılan Kılıçoğlu Sineması yerine 1 Nisan 2016 tarihinde temeli atılan Yalçın Kılıçoğlu Plaza inşaatına başlandı. Plaza tamamlandığında alt katında büyük mağazaların olduğu üst katlarında ise 2+1 rezidans ofislerin yer alacağı 8 katlı bir bina

olacak. Projenin dış cephe duvarları ve ısı yalıtımı çözümü, Ytong-Multipor Cephe Sistemi ile oluşturuluyor.

Yalçın Kılıçoğlu Plaza'nın mimarlığını Müpasa İnşaat ve Batu İnşaat'ın kurucusu Mimar Hulusi Buyan yaptı. Projeyi tasarlarken Buyan'ın en büyük isteği eski sinema konseptine bağlı olarak bir yapı ortaya koymak olmuş ancak ailenin istek ve beklentileri doğrultusunda hareket ederek her iki düşünceyi de bir araya getiren eskiden çok kopmadan, tuğle cephe ve Eskişehirliilerin hafızasında eskiyi canlandıran bir bina tasarlamış. Alt katta 9 dükkanın yer aldığı binada üst katlarda toplamda 82 ofis bulunuyor.\*

## PROJEDE TERCİH EDİLEN YTONG ÜRÜNLERİ

Multipor Isı Yalıtım Levhası  
Ytong Blok

[www.ytong.com.tr](http://www.ytong.com.tr)



# Çevre Dostu Ulaşım Çözümü; BİSİKLET

Sağlıklı, güvenli, ekonomik, doğa dostu ve erişilebilirlik açısından son derece kullanışlı bir ulaşım türü olan bisiklet, kent içi ulaşım problemlerinde, en önemli çözümlerden biri olarak görülmekte.

Ulaşım problemi, günümüz kentlerinin en büyük sorunlarından biri. Kentlerin nüfus yoğunluğunun artmasıyla birlikte motorlu taşıt kullanımının fazlalaşması ve beraberinde getirdiği trafik problemlerinin yarattığı sıkıntılar, hava kirliliği ve gürültü hem insan sağlığını hem de kent yaşantısını olumsuz yönde etkilemekte. Sağlıklı, güvenli, ekonomik, doğa dostu ve erişilebilirlik açısından son derece kullanışlı bir ulaşım türü olan bisiklet, kent içi ulaşım problemlerinde en önemli çözümlerden biri olarak görülmekte.

Dünya kentlerinin birçoğu yolların ve yaşam alanlarının yeniden planlanmasıyla daha güvenli ve sağlıklı bir hale gelebilir. Motorlu

taşıt trafiğine öncelik ve hatta ayrıcalık verecek şekilde tasarlanmış caddeler bu kez yayalara, bisikletlilere, toplu taşımaya ve diğer kamusal aktivitelere hizmet etmek üzere etkin bir şekilde planlandığında bütün yollar kullanıcıları için çok daha güvenli olabilmektedir.

Artan nüfus ve büyüyen ekonomiye bağlı olarak, bir yol ağına ve dengeli kamusal mekân dağılımına sahip olan ve bunları diğer işlevlerle birleştirebilen yeni konut alanlarına yönelik büyük bir talep bulunmakta, bu durum kentsel yayılma ile sonuçlanmaktadır. Bu sorunların hepsine birden verilebilecek ortak yanıt, yolları ve yaşam alanlarını doğru planlamak olabilir. Yerel yönetimler, tıpkı



**BİSİKLETLİ ULAŞIMIN YAYGINLAŞMASI VE GÜVENLİ HALE GELMESİ GEREK İNSAN SAĞLIĞI GEREKSE ÇEVRE AÇISINDAN BÜYÜK FAYDALARA SAHİPTİR.**

yeni gelişme alanlarında olduğu gibi, mevcut mahalleleri ve yolları da tasarımı yoluyla değiştirebilir ve bu şekilde hem cadde ve sokakları hem de yapı çevreyi daha güvenli hale getirebilirler.

Kapsamlı bir kent içi ulaşım ağı ve kullanıcı hiyerarşisi sayesinde, kent için önem taşıyan toplu ulaşım koridorlarının yanı sıra mahalleleri çevreleyen kent içi bisiklet yolları için de fırsatlar yaratılabilir. Bisikletli ulaşımın yaygınlaşması ve güvenli hale gelmesi gerek insan sağlığı gerekse çevre açısından büyük faydalara sahiptir.

Kentleri bisiklet ulaşımına elverişli ve güvenli hale getirerek bisiklet kullanımını arttırabilir ve dolayısıyla çarpışmalara bağlı yaralanmalar azaltılabilir. Bisiklet kullanımının daha yaygın olduğu Amerika ve Avrupa kentlerinde trafik çarpışma oranları daha düşüktür. Bu kentlerde aynı zamanda başarılı bir şekilde uygulanmış bisiklet altyapısı, devamlılık gösteren yollar ve kompakt bir kent yerleşimi dikkat çekmektedir.

**Başarılı bir bisiklet ulaşımı altyapısı için göz önünde bulundurulması gerekenler şöyle sıralanabilir;**

- Sürdürülebilir ve güvenli bir ulaşım için; devamlılık gösteren bir bisiklet yolu (karma trafikte bulunan ya da taşıt trafiğinden ayrılmış) ağına sahip erişilebilir ve bisiklet dostu caddeler tasarlanmalıdır.

- Motorlu taşıt, bisiklet ve yaya trafiğinin bir arada olduğu yollarda bütün yol kullanıcılarının ihtiyaçları dikkate alınmalıdır.

- İyi bir bisiklet yolu ağına birbiriyle bağlantılı karma trafikte bulunan ya da taşıt trafiğinden ayrılmış bisiklet yolları, bisiklet öncelikli ve trafik akışının yavaşlatıldığı yollar ve bisikletlilerin ihtiyaçlarını gözeterek tasarlanmış kavşaklar bulunmalıdır.
- Bisiklet kullanıcılarının ihtiyaçlarını karşılamak, güvenlik ve trafik akış sistemlerini, kavşak ve yol ayrımlarını göz önünde tutmak amacıyla bisiklet yolları bir ağ oluşturacak şekilde tasarlanmalıdır.

- Bisiklet ulaşım ağı, daha sağlıklı ve yaşanabilir bir kenti ifade etmektedir. Bisiklet ulaşımının kent içi ulaşım türü olarak benimsenmesi, yaygınlaştırılması ve ulaşım türleri içindeki payının artırılması uygun arazi ve ulaşım planlamaları ile mümkündür.
- Kentlerde, sürdürülebilir ulaşım konseptine önem verilerek doğa dostu yaşam alanları için adım taşlarından biri olan bisiklet ulaşımı yerel yönetimler tarafından da desteklenmelidir.

**Bisiklet Yolu Ağlarının Yararları:**

- Bağlantılı bisiklet yolu ağları bisikletlilere aksama olmadan devamlı bir sürüş rotası sağlamaktadır.
- İyi tasarlanmış bisiklet yolu ağları bisikletlilerin güvenliğini arttırırken çarpışmalı ve ölümlü kaza riskini azaltmaktadır.

- Doğru bir bisiklet ağı ve uygun sürüş altyapısı bisiklet kullanımını teşvik ederek fiziksel aktiviteyi arttırmakta, araçla seyahat yoğunluğunu düşürmekte ve çevre üzerindeki olumsuz etkileri azaltmaktadır.
- Bisikletliler için yol paylaşımını adil kılar.
- Yol güvenliğini iyileştirir.
- Ucuz ulaşım imkânları sunar.
- Kamu alanlarının kalitesini arttırır.
- Trafik sıkışıklığı problemini çözer.
- Arabaya alternatif, trafik talebi yönetimi sağlar.
- Hava kalitesi yönetimini sağlar.
- İklim değişikliğinin etkilerini azaltır.

Her sene bisiklet dostu şehirler sıralamasını oluşturan en kapsamlı araştırma olan The Copenhagenize Index'te 2017 yılı için elde edilen ilk sonuçlar paylaşıldı. Araştırmada **Dünyanın en bisiklet dostu 20 şehri şöyle sıralanıyor.**

**1-** Kopenhag (Danimarka) **2-** Utrecht (Hollanda) **3-** Amsterdam (Hollanda) **4-** Strasbourg (Fransa) **5-** Malmö (İsveç) **6-** Bordeaux (Fransa) **7-** Antwerp (Belçika) **8-** Ljubljana (Slovenya) **9-** Tokyo (Japonya) **10-** Berlin (Almanya) **11-** Barselona (İspanya) **12-** Viyana (Avusturya) **13-** Paris (Fransa) **14-** Sevilla (İspanya) **15-** Münih (Almanya) **16-** Nantes (Fransa) **17-** Hamburg (Almanya) **18-** Helsinki (Finlandiya) **19-** Oslo (Norveç) **20-** Montreal (Kanada).\*





## Kentsel alanın sürükleyici tasarımı

Bisiklet kullanımıyla ünlü Danimarka'da Kopenhag şehrinin etnik ve sosyal çeşitliliği zengin mahallelerinden birinde yer alan bu kentsel alan, kentin en iyi uygulamalarından birine ev sahipliği yapmakta. Superkilen Parkı adı verilen kentsel alan mimari, peyzaj mimarisi ve sanat çalışmalarının tematik iş birliğiyle meydana gelmiş. Çağdaş bir kent parkı olarak hayata geçen proje dünyanın birçok yerinden gelen nesnelere bulunduğu sergi alanı olarak kentliye hitap etmekte. Kavramsal olarak üç bölgeye ayrılan alan üç bölge, üç renk konseptiyle bir mahalleyi ortaya çıkarmakta. Kent genelinde soyut bir altyapı oluşturan kentsel alan mevcut bisiklet yollarının yeniden düzenlenmesiyle çevre mahallelerle yeni bağlantılar kurmayı başarmış. Çeşitli rekreasyon alanlarının olduğu parkı ünlü yapan pembe ve kırmızı tonların hakim olduğu kızıl meydan... Yüzey renginin kırmızı ve pembe ile sürükleyici etkisi trafiğin akışını kolaylaştıran özel bisiklet yoluyla desensel bir kent odağı yaratmakta. Bisiklet trafiğinin bir bölümü diğer alanlara geçerek rampalı bisiklet yollarına entegre edilerek etkinliği kent yoğunluğuyla bütünleştirmekte.\*



## Yaya- Bisiklet kesişimine sağlıklı bir çözüm

Dünya'nın bisiklet dostu şehirleri araştırmasında 1. sırada yer alan Danimarka'nın Kopenhag şehri toplam 390 km uzunluğunda bisiklet yoluna sahip. Danimarka'da her 10 kişiden 9'u bir bisiklete sahipken her 10 kişiden yalnızca 4'ü otomobil sahibi. Ülke genelinde bisiklet kullanımının yüzde 75'i kış ayları boyunca da devam ediyor. Ülkenin ilk bisiklet otoyoluna sahip şehri Kopenhag, ayrıca merkezindeki toplam 22 belediyenin tümü, yeni bisiklet güzergâhı ağını oluşturmak için iş birliği içinde.

Bu bisiklet ağlarından biri de Fiskotorvet Alışveriş Merkezi ve çevresindeki alanla çakışan geçiş problemi çözümü üretmek amacıyla bisikletliler için üretilen güvenli bir sirkülasyon köprüsü...Günde yaklaşık 12.500 bisikletçinin geçtiği iskele köprüsü ve alışveriş merkezi hattında yayalar ve bisikletlilerin çakışmalarını önlemek için uzun bir bisiklet rampası / köprüsü tasarlanmıştır. Bölgedeki lojistik problemini çözen bu köprü deniz seviyesinin 6-7 metre yüksekğinde, 190 metre uzunluğunda ve 30 metre genişliğinde olup, bisikletliler için heyecan verici bir manzaraya sahip. Bisikletliler için net görünür bir yol oluşturan turuncu yüzeyli çelik köprü, dahili aydınlatma ile geceleri de aydınlık bir görsel öğe olarak bölgeyi zenginleştiriyor. Tüm yol kullanıcıları için menfaat sağlayan ve daha iyi bir kentsel ortam sunan proje mümkün olduğunca az engele sahip güvenli, konforlu ve sağlıklı bir ulaşım sunuyor.\*



## Dünya'nın en uzun bisiklet köprüsü

Çoğu Çin şehirlerinde olduğu gibi, Xiamen'in de altyapısı yalnızca araçlara ve otobüslere odaklanmıştır; bu nedenle şehrin ana arter güzergâhları boyunca bisiklet sürmek çok zor ve tehlikeli olmaktadır. Bisikleti teşvik etmek ve daha iyi bir bisiklet sürüş ortamı geliştirmek için, Xiamen Şehri'nde kentin orta kesiminde bir proje hayata geçirildi. Uzun dönemli, bisiklet kullanımının yaygınlaştırılması stratejisinin bir parçası olan proje, şehrin orta kesiminde yükselen platformlu bir gökyüzü hattı fikri ile geliştirildi.

Skyway adı verilen projenin vizyonu insanlara araba yerine yeşil bir alternatif olan bisikleti önermek olmuştur. Çin'in ilk yükseltilmiş bisiklet yolu yaklaşık 8 kilometre uzunluğuyla şu anda dünyanın en uzun yüksek bisiklet yolu. Bu özel bisiklet yolunun inşası, Xiamen Şehri Yönetimi tarafından, kentin zaten sıkışık karayollarında taşıt trafiğini önemli ölçüde azaltabilecek yeni sürdürülebilir bir ulaşım alternatifi sunmak için teşvik edildi. Proje Danimarkalı Dissing + Weitling firması tarafından insanları, otomobil yerine bisiklet gibi yeşil alternatiflere öncelik vermeye teşvik eden bir vizyonla geliştirildi. Diğer toplu ulaşım sistemleriyle bağlantı kuran köprü kentin finans merkezleriyle konut mahalleleri arasındaki ulaşımı kolaylaştırmakta. Skyway, Çin'in ilk köprü bisiklet yolu dünyanın ise en uzun bisiklet köprüsü olma özelliğini taşımakta.\*



## Yeryüzünde bir gökyüzü...

Van Gogh Yolu, Daan Roosegaarde ve Heijmans Altyapı tarafından hazırlanan ve yarının interaktif, sürdürülebilir yolları olan Smart Highway projesinin bir parçası. Projenin amacı, trafik durumuyla etkileşime giren; ışık, enerji ve bilgileri kullanan akıllı yollar yapmaktır.

Stüdyo Roosegaarde tasarımcılarının Vincent Van Gogh'un 'Yıldızlı Gece' adlı eserinden esinlenerek tasarladığı bu bisiklet yolu Hollanda'nın Noord Brabant eyaletinde bulunuyor. Yol güneş enerjili LED'ler ile aydınlatılıyor. Gün boyu güneş enerjisi ile şarj edilen LED'ler gece boyunca parlıyor. Olağanüstü bir zihin ürünü olan bu proje LED ışıklandırmaları sayesinde yeryüzünde bir gökyüzü oluşturuyor. 2015 yılının Hollanda'da Van Gogh uluslararası tema yılı olarak kabul edilmesi kapsamında yapılan bu proje, daha güvenli ve verimli yollar yaratılması konusunda iz bırakacağına benziyor. Projenin içerik yapımcısı Daan Roosegaarde ışıklı bisiklet yolunun ortaya çıkış fikrini şöyle aktarıyor: "İnsanların özel bir şekilde deneyimleyecekleri, deneyim ile teknolojinin birleştiği bir yer ve teknoloji benim için ne anlama geliyor diye düşündüm."

Hollanda bisiklet dostu şehirler sıralamasında 2. sırada ve sadece ulaşım aracı olarak görülmemek için, kentin her alanında görmek istediği bir yaşam biçimi haline gelmiş.\*



# İSTANBUL'DAN KAÇMANIN EN KISA YOLU

İstanbul hem güzel hem de yorucu bir şehir. Dolayısıyla bu şehirde yaşayan her insan, ilk tatil fırsatında, mutlaka buradan uzak bir yere gitmek ve kafa dinlemek istiyor. Ancak ne yazık ki bazen, tatil süremiz çok da uzaklara gitmemize izin vermiyor. İşte böyle durumlarda İstanbul'a yakın tatil yerleri, imdadımıza koşan en önemli kurtarıcılarımız!

İstanbul demek şehir hayatı ve trafik demekten ibaret değil elbet. Hafta sonları hatta bir günlük izinde bile kafa dağıtılacak birçok seçenek var. İstanbul'un içinde, yakınında, deniz kenarı, doğa harikası ve tarih kokan yerlerden bazılarını sizler için seçtik. İşte kısa tatillerde şehirden çok fazla uzaklaşmadan kafa dinleyebileceğiniz ya da isteğe göre eğlenebileceğiniz insanı yenileyen İstanbul'a yakın birkaç tatil rotası...



## İğneada

Karadeniz kıyısında Türkiye-Bulgaristan sınırında bulunan İğneada, etrafı Longoz ormanıyla, güneyi ve batısı da Istranca (Yıldız) dağları ile çepeçevre sarılmıştır. Karadeniz'in en batıda Trakya'daki ucu, 20 km uzunluğunda kumsalı, plajı bulunan güneye rakip harika bir tatil ve dinlenme cenneti... Uzun sahilinde yürüyüş yapmak, denize girmek ya da altın taneçikli kumunda güneşlenmek çok keyif vermektedir.

Ekoturizm ve kültür turizmi açısından çeşitli alternatiflere sahip olan bölge, longoz ormanlarıyla kendini doğanın eşsiz kollarına bırakmak isteyenleri karşılar. Bölge halkı son derece konukseverdir. Yörenin tarihine ışık tutan yapılar ise kültür turizminin gelişimine katkı sağlar. Karadeniz'e sahili olan belde yat turlarının da uğrak yeridir. Seyahatini renklendirmek isteyenler balık lokantaları ve restoranlarda ağız tatlarına uygun alternatifler bulabilirler. Bölgeye gidenler ıhlamur ve meşe balı veya marmeladı olarak yörenin tatlarını evlerine taşıyabilirler. İğneada'daki Longoz ormanı Avrupa'nın en büyük longoz ormanı olarak bilinmekte. Ağaç köklerinin suyun içerisinde yer aldığı, gerek barındırdığı bitkiler gerekse ev sahipliği yaptığı kuşlar açısından büyük zenginlik sergileyen ilçe aynı zamanda da sit alanıdır.

Karadeniz'in tipik sahillerinden biraz farklı, sakin, huzurlu ve cennetten bir köşe gibi görünen bu eşsiz yer, 7 gölü, 20 km uzunluğundaki eşsiz sahili ve longoz ormanlarıyla tatilcileri büyülemeyi başarıyor.



## Tirilye

Tarihin her bir sokakta canlı olarak hissedildiği Tirilye, Bursa'nın Mudanya ilçesinin 11 km uzağında, Marmara'ya kıyısı olan şirin bir belde. Tirilye Mudanya'ya 10 dakika uzaklıkta, çevresi antik çağlardan beri yerleşime açık olmuş bir köy. Misya, Trak, Antik Roma ve Bizanslılardan kalma tarihi yapılar bugün halen ayakta duruyor. Sahili, doğal güzellikleri ve mimarisıyla gidenleri büyüleyen Tirilye, Marmara Denizi'ne nazır bir zeytin cenneti. İstanbul'un keşmekeşinden kaçıp küçük, sakin bir kasabada, zeytin bahçeleri ve ahşap evlerin arasında geçmiş keşfe çıkmak isteyenler için nefis bir adres.

Tirilye ve çevresi antik çağlardan beri yerleşime açık olmuş. Bu yüzden attığınız her adımda tarihi bir yapıyla karşılaşıyorsunuz. Eskiden yoğun olarak Rum ve diğer Hristiyanların yaşadığı köyün dar ve dolambaçlı sokaklarında dolaşırken, yıllar ötesinden gelmiş gibi karşınıza duran eski Rum evleri, kiliseler, camiler, çeşmeler, asırlık çınar ağaçlarıyla karşılaşıyor. Kırmızı kiremitli çatılarıyla göze çarpan Tirilye, dar sokakları, tarih dolu mekânları ile gezginlere farklı imkânlar sunuyor. Son yıllarda popülerleşmeye başlayan belde, sit alanı olduğundan özgün yapısını koruyabilmiş. Köy yürüyerek birkaç saatte gezilebiliyor.

| www.ytong.com.tr



## Akçakese

Akçakese Köyü, İstanbul'a 60 km mesafede bulunan, kumsalı ve temiz denizi ile dikkat çeken, sakin bir gün geçirmek isteyenlerin günü birlik ya da konaklamalı şekilde faydalanacakları bir yer. Temiz havası, yeşil bitki örtüsü gibi özelliklere sahip olan Akçakese, hem İstanbulluların, hem de şehir dışından ziyaretçilerin rahat bir nefes almak maksadı ile geldikleri şirin bir bölge.

Yeşilin ve denizin güzel buluşmasına tanıklık eden Akçakese Köyü İstanbul'a yakın olması sebebiyle de iyi bir tatil tercih sebebi olarak karşımıza çıkmakta. Konaklama çeşitlerinin, çadır, otel veya bungalovlar olarak çeşitlilik gösterdiği Akçakese Köyü şehir stresinden uzaklaşmak isteyenler için oldukça ideal...



## Maşukiye

Kocaeli'nin doğusunda, Sapanca Gölü'nün güney batı kıyısında Kartepe'nin eteklerinde bulunan Maşukiye, Türkiye'nin en sevilen köylerinden birisi. Köyün Soğuksu ve Çınarlı olmak üzere iki mahallesi bulunuyor.

Maşukiye ormanları, dereleri, şelaleleri ve meyve bahçeleri ile huzur arayanlar için doğru bir adres. Karadeniz iklimiyle Akdeniz ikliminin kesişim noktasında bulunduğu için her iki iklimden de etkilenmiş ve ortaya eşsiz bir doğa çıkmıştır. Maşukiye ismi ise "maşuk" kelimesinden gelmekte. Maşuk kelimesi de aşık anlamına geliyor. Yöre halkı Maşukiye'ye gelen aşık olur diyerek köyün aşıklar köyü olduğunu söylemekte.

Kartepe ile Sapanca Gölü arasında yer alan köyde her mevsim ayrı bir güzellikte yaşıyor. Son yıllarda popüler bir destinasyon olan köy, İstanbul, Kocaeli, Sakarya, Bursa gibi büyük şehirlere yakınlığı sebebiyle özellikle hafta sonları ziyaretçi akınına uğruyor.✿



# Ytong ürünleriyle akılcı, ekonomik ve modern çözümler...

Hedefimiz; doğru, doğa dostu, ekonomik ürünler ile müşteri bilinci yaratarak, hedef kitlelere kalitenin detaylarda gizli olduğunu benimsetmek, müşterinin ve kentin beklentisine odaklı, Ytong ürünleriyle akılcı, ekonomik ve modern çözümler ile yardımcı olmayı planlamaktır.



## Kireççiler İnşaat hakkında kısa bir bilgi alabilir miyiz?

Firmamız 1969 yılında rahmetli babamız Ahmet Gül ve ağabeylerim tarafından kurulmuş bir aile şirketi. Yıllar içerisinde faaliyet alanımızı büyüterek Eskişehir'de inşaat malzemeleri, ithal kömür satışı, nakliye, lojistik, tarımsal üretimler ve taahhüt işleri yaparak bugünkü yapımıza ulaştık. Görevi devir alan 2. kuşak olan bizler ise büyüme sürecini devam ettiriyoruz. Kireççiler olarak 3 şirket, 65 çalışan ve 49 yıllık geçmişimiz ile amatör ruhumuzu kaybetmeden profesyonel işler yapmaya çalışıyoruz.

Kireççiler şimdiye kadar 500'ün üzerinde konut, 73 bin m<sup>2</sup> üzerinde inşaat projesine imza atmıştır. Faaliyet alanlarımız Eskişehir merkezi, ilçe ve köyler olmakla beraber bazı ürünlerde çevre illere de satış faaliyetlerimiz bulunmakta. Hedefimiz; doğru, doğa dostu, ekonomik ürünler ile müşteri bilinci yaratarak, hedef kitlelere kalitenin detaylarda gizli olduğunu benimsetmek,

müşterinin ve kentin beklentisine odaklı, Ytong ürünleriyle akılcı, ekonomik ve modern çözümler ile yardımcı olmayı planlamaktadır.

## Bölgenizde önemli satış faaliyetleri gerçekleştirdiğinizi biliyoruz. Bu başarınızın arkasındaki nedenleri öğrenebilir miyiz?

Bizim felsefemiz kaliteli işleri etik ticaret anlayışıyla yapmak. Başkasını aldatan önce kendini aldatır mantığı ile hareket etmektir. Her şeyin başı dürüstlük ve çalışmak, çalışmaksa başarıyı getirir. Bana göre başarıları gizlemek en büyük başarıdır. Biliyoruz ki iddialı olmadan ve hayal kurmadan büyük başarılar elde edilmiyor. Başarı; cesaret, hayal etmek ve yeterlilik ile sağlandığı kadar aynı zamanda bir ekip işidir. Ticaretin üç kuralı vardır. Üç düşün - İki ölç - Bir yap. Ehliyet gerektiren konularda ehliyetsizlerin iş yapmasına izin vermemeli, ehliyetliler ile ehliyetsizleri birbirinden ayırmalıyız. Ticarete yerine göre cesur olmalıyız. Dünyada yetenekli birçok kişi cesaret sahibi olmadıkları için kaybolmaktadırlar.

Biz firmamızın farklı stratejilerle sektörün liderleri arasında yer almasını sağlamaya çalışıyoruz. Fakat biz ne olursak olalım; birlikte çalıştığımız müşterilerin ve tedarikçi firmalarımızın kalitesi de kalitemizi ivmelendiren sebeplerin başında geliyor. Başarıda birlikte çalıştığımız firmalar ile sinejimiz çok etkili, yaptığımız işin kalitesinin insan ilişkilerine bağlı olduğunu düşünüyoruz. Başarı emek isteyen hassas ve ciddi bir iş. Başarının sürekli olabilmesi için doğru stratejiler belirlemek, müşterilerimizin isteklerini doğru yorumlamak gerekiyor. Bizleri hayal kurmaya ve hayallerimizi gerçekleştirmeye yönlendiren tüm müşterileri, bayii-tedarikçi firmalara ve ayrıca çalışanlarımıza teşekkür ederiz.

## Ağırlıklı faaliyet bölgeniz olan Eskişehir'de Ytong satışını nasıl gerçekleştiriyorsunuz?

Eskişehir'de küçük parsel alanları ve şehrin az katlı imar yapısı nedeniyle çok büyük inşaat projeleri yok. Daha küçük ölçekli iş yapan, çok sayıda müşteri ile satışlarımızı gerçekleştirmekteyiz. Orta segment konutların piyasasının büyük bölümünü kapsadığı şehrimizde, müşterilerimizi Ytong kullanmaya ikna edebilmek için firma olarak özellikle servis ve hizmet kalitemizi üst düzeyde tutmaya çalışıyoruz. Bu durum, tek bir şantiyeye büyük hacimli satışların tersine, operasyonel maliyetleri artırmakta. Ayrıca araç ve makine parkı yatırımı gerektirmekte. Aynı anda çok sayıda tır, küçük kamyon ve indirme ekipmanları ile malzeme teslim sürecinde müşterilerimize tam zamanında ve eksiksiz hizmet vermeye çalışmaktayız. Piyasadaki alternatif duvar malzemelerine göre tercihte bu hizmet ön plana çıkmaktadır. Sonuç olarak hem inşaat sürecinde aldıkları hizmet ile rahat etmek, hem de projesine Ytong'un marka gücü ile değer katmak isteyen müteahhitler tarafından ürünlerimiz tercih edilmektedir.

## Projelerde Ytong ürünlerin kullanımının yararları neler ve ürünlerin teknik özellikleri ne gibi avantajlar sağlıyor?

YTONG ürünlerinin sağlamlık, ısı yalıtım özellikleri, ısı konforu bakımından tasarruflu olması büyük bir avantaj. Multipor ise %100 yangına karşı güvenli olması, yapı ömrü boyunca ısı yalıtım özelliğini ve sağlamlığını kaybetmemesi, binanın nefes almasını sağlaması, cephenin görseelliği açısından kusursuz sıva ile bitişte eşsiz estetik çözümler üretmesi ayrıca montolama yapılmadan yönetmelikler ve standartlar ile uyumlu yanmayan, nefes alan binalar elde edilmiş olması Ytong'un yıllardır tartışılmayan kalitesi bize bir çok işte ivme kazandırdı. Bu birlikteliğin sürekli olmasını diliyorum.\*

çalışanlarımız



## BURCU DEMİRCİOĞLU

İnsan Kaynakları Uzmanı

1985 İstanbul doğumlu olan Burcu Demircioğlu Anadolu Üniversitesi İşletme bölümünden mezun olduktan sonra 2015 yılında Bahçeşehir Üniversitesi, Sosyal Bilimler Enstitüsü, İnsan Kaynakları Yönetimi bölümünde Yüksek Lisans eğitimini tamamladı.

2013 yılının Ekim ayında İnsan Kaynakları Müdürlüğü bünyesinde İnsan Kaynakları Uzmanı olarak Ytong ailesine katılan Demircioğlu, tüm fabrikaların İnsan Kaynakları süreçlerini yürüten ekip içerisinde yer almakta.

Demircioğlu iş dışındaki zamanlarda ailesi ile birlikte vakit geçirmekten, farklı ülkelere seyahat etmekten ve seyahatlerinde fotoğraf çekmekten keyif almaktadır.\*

## GÖKHAN ERDEM

Sevkiyat Servisi

1980 yılında Kadıköy'de doğan Gökhan Erdem, Kartal Ticaret Meslek Lisesi mezunu. 2004 yılının Nisan ayında Ytong ailesine katılan Erdem, Ticaret Müdürlüğü bünyesindeki Sevkiyat Bölümü'nde Ytong Blok- Donatılı malzemelerin altındaki paletlerin şantiyelerde geri dönüşümünü sağlamak ve şehirci bayi sevkiyatlarını yapmaktadır.

2 çocuk babası olan Erdem iş dışındaki zamanlarını ailesine geçirecek, doğada yürüyüş yaparak ve film izleyerek değerlendiriyor.\*



## HÜSNÜ OĞUZ

Kalite Güvence Şefi

Uludağ Üniversitesi, Fen Edebiyat Fakültesi Kimya bölümünden mezun olan Hüsnü Oğuz yapı malzemeleri sektöründe AR-GE mühendisliği, üretim mühendisliği gibi farklı iş kollarında görev aldı. 2016 yılı itibarıyla Türk Ytong'da Kalite Güvence Müdürlüğü'nde Kalite Güvence Şefi olarak görev alan Oğuz, tüm üretim tesislerinde kalite yönetim sistemleri, ürün belgelendirme, test ve sertifikasyon ile kalite kontrol sistem faaliyetlerinin gerçekleştirilmesinden sorumludur.

Özel hayatında ailesi ile vakit geçirmekten büyük mutluluk duyan Oğuz, vakit buldukça ve olabildiğince bisiklet kullanmaya, balık tutmaya, futbol ve basketbol oynamaya çalışıyor.\*





# İnşaata başlama eğilimi önemli ölçüde geriledi

Raporda, müteahhitler ve konut üreticileri için finansman sorunlarının, yeni inşaat işlerine başlanmasını en çok sınırlayan unsur olmaya devam ettiği vurgulandı. Finansman sorunu Nisan ve Mayıs aylarında giderek etkisini artırırken, finansman sorununa eklenen ikinci sınırlayıcı unsurun talepteki yavaşlamalar olduğu belirtildi.

**T**ürkiye İMSAD, yapı sektörü ve ekonomi çevreleri tarafından dikkatle izlenen aylık sektör raporunu açıkladı. 'Türkiye İMSAD Mayıs 2018 Sektör Raporu'nda; inşaat malzemesi ortalama sanayi üretiminin 2018 yılının ilk çeyreğinde geçen yılın aynı dönemine göre yüzde **16,2** arttığı vurgulandı. Raporda, 2018 yılının ilk üç ayında ihracatın bir önceki yılın ilk üç ayına göre yüzde **20,1** artarak **5,04 milyar dolara** ulaştığı ve ihracatın yüksek performansının yıl boyu sürmesinin öngörüldüğü açıklandı. Ayrıca finansman sorunları ve talep yetersizliğinin yeni inşaat işlerini sınırladığı ifade edildi.

Türkiye İnşaat Malzemesi Sanayicileri Derneği (Türkiye İMSAD)'nin, sektörün çatı kuruluşu olarak hazırladığı '**Mayıs 2018 Sektör Raporu'**nda şu tespitlere yer verildi:

## Mart ayında 23 alt sektörden 19'unda üretim arttı

2018 yılı Mart ayında inşaat malzemesi ortalama sanayi üretimi 2017 yılı Mart ayına göre yüzde **9** artış gösterdi. Üretim artışında canlı iç ve dış talebin etkisinin devam ettiği ifade edildi. 2018 yılı Mart ayında **23** alt sektörden **19**'unda üretim, geçen yılın Mart ayına göre artarken, sadece **4** alt sektörde üretim geçen yılın Mart ayına göre düşüş gösterdi.

## İNŞAAT MALZEMELERİ SANAYİSİ ALT SEKTÖRLERİNDE, OCAK-MART DÖNEMİ ÜRETİM ARTIŞI GEÇEN YILIN AYNI DÖNEMİNE GÖRE YÜZDE 16,2 YÜKSELDİ...

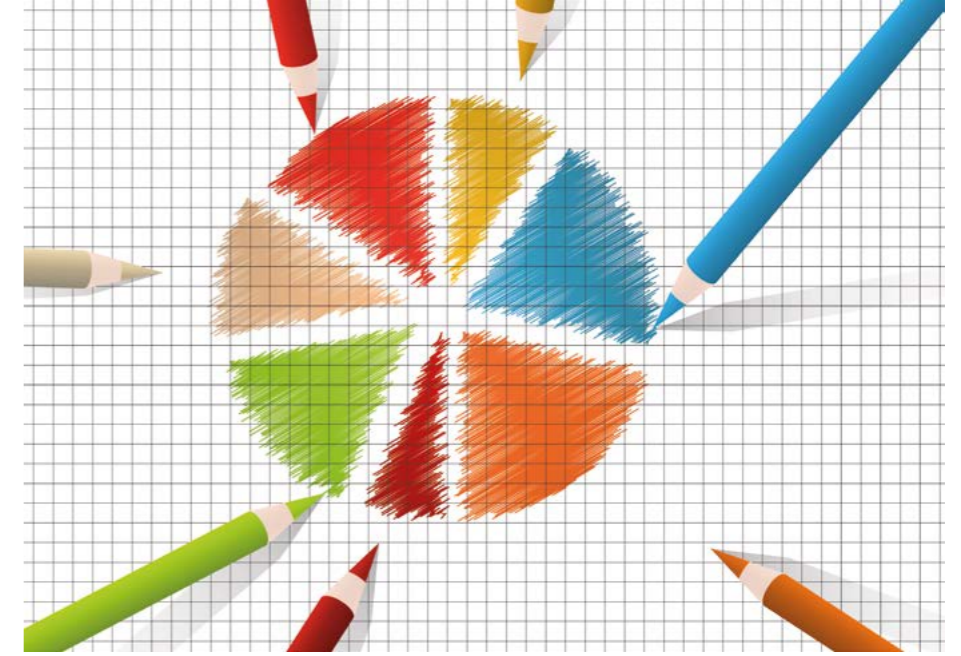
İnşaat malzemeleri sanayisi alt sektörlerinde, Ocak-Mart dönemi üretim artışı geçen yılın aynı dönemine göre yüzde **16,2** yükseldi. Yılın ilk **3** ayında en yüksek artış yüzde **61** ile kireç ve alçı imalatında gerçekleşti. Merkezi ısıtma radyatörleri üretimi yüzde **39,2**, hazır beton üretimi yüzde **26,7**, çimento üretimi ise yüzde **25,4** arttı. Seramik karoların üretimi yüzde **27,3**, mermer üretimi ise yüzde **20,5** artış sergiledi. Sadece **3** alt sektörde Ocak-Mart döneminde üretim artışı yüzde **10**'un altında kaldı. Geçen yıla göre üretimi gerileyen **3** alt sektör parke ve yer döşemeleri, doğramacılık ürünleri ile düz camlar oldu.

2018 yılının ilk üç ayında ihracat yüzde **20,1** artarak **5,04 milyar dolar** oldu. İhracatta devam eden kuvvetli artış ile birlikte yıllık ihracat ise Mart ayı itibarıyla **18,16 milyar dolara** ulaştı. İhracatın yıl boyunca yüksek performansını sürdüreceği öngörülmüyor.

## Talep yetersizliği ve finansman sorunları yeni inşaat işlerini sınırlıyor

Raporda, müteahhitler ve konut üreticileri için finansman sorunlarının, yeni inşaat işlerine başlanmasını en çok sınırlayan unsur olmaya devam ettiği vurgulandı. Finansman sorunu Nisan ve Mayıs aylarında giderek etkisini artırırken, finansman sorununa eklenen ikinci sınırlayıcı unsurun talepteki yavaşlamalar olduğu belirtildi. Özellikle Mart ayından itibaren talep yetersizliğinin önemli bir sorun haline dönüştüğü ifade edildi.

## Mevcut inşaat işleri Mayıs ayında beklentilerin altında kaldı



Mevcut inşaat işleri seviyesi Nisan ayında bir önceki aya göre **6,1** puan yükseldikten sonra Mayıs ayında sadece **0,5** puan artış gösterdi. Mevcut inşaat işlerinde mevsimsellik ile birlikte daha yüksek bir artış beklenmesine karşın, artışın beklentilerin altına kaldığı ve geçmiş yıllar ile karşılaştırıldığında da oldukça sınırlı gerçekleştiğine dikkat çekildi. Mevcut işlerin seviyesi ise geçen yılın aynı ayına göre ise **14,9** puan düşüş gösterdi.

## Yeni alınan inşaat işleri Mayıs ayında 2,2 puan geriledi

2018 yılının ilk dört ayında alınan yeni iş siparişleri önemli ölçüde dalgalanma gösterdi. Nisan ayında **1,5** puan artan yeni alınan iş siparişleri, Mayıs ayında **2,2** puan geriledi. Bu dönemde mevsimsellik ile birlikte yeni alınan iş siparişlerinde kuvvetli artışlar beklenmesine karşın yaşanan zayıf performansın, talep ve satışlar tarafındaki durağanlaşmanın yanı sıra alınan erken seçim kararından kaynaklandığı öngörülmüyor.

## Yılın ilk çeyreğinde alınan yapı ruhsatlarında önemli gerileme yaşandı

2018 yılının ilk çeyreğinde alınan yapı ruhsatlarında geçen yılın ilk çeyrek dönemine göre önemli bir gerileme yaşandı. Alınan yapı ruhsatlarında bina sayısı yüzde **23,5** azaldı. Alınan yapı ruhsatlarında yüzölçümü ise yüzde **32,9** gerileyerek **30,83 milyon metrekareye** indi. Daire sayısı ise yüzde **41,9** azaldı ve 2017 yılı ilk çeyreğinde

**233 bin 67** iken, 2018 yılı ilk çeyreğinde **135 bin 521 adede** geriledi. 2016 yılı ilk çeyreği ile karşılaştırıldığında ise daha yüksek gerileme oranları görüldü.

2018 yılı ilk çeyreğinde göreceli olarak ekonomik koşullar olumlu olmakla birlikte konut ve konut dışı bina satışları ve kiralamalarında önemli bir yavaşlama gerçekleşti. Buna bağlı olarak yeni inşaat başlangıçları eğilimi de yine önemli ölçüde geriledi. Üretici firmaların mevcut işlerin tamamlanmasına ve satışlarına ağırlık vereceği öngörülmüşken, 2017 yılında kısıtlayıcı hükümler getiren yeni imar düzenlemesi nedeniyle alınan yüksek miktarda yapı ruhsatlarının 2018 yılının ilk çeyrek dönemini olumsuz etkilediği ifade edildi.

## Alınan yapı izinleri yılın ilk çeyrek döneminde durağanlaştı

Yeni konut ve konut dışı bina arzlarını yansıtan, alınan yapı izinleri de 2018 yılının ilk çeyrek döneminde durağanlaştı. Alınan yapı izinleri 2017 yılının ilk çeyrek dönemine göre bina sayılarında yüzde **3,4** artarken, yüzölçümü olarak yüzde **0,5** geriledi. Daire sayısı ise yüzde **2,4** artarak **200 bin 474** adede ulaştı.\*





## GHOST MÜZİKALİ

19 Ekim - 4 Kasım 2018, Zorlu Performans Sanatları Merkezi



Hollywood'un efsanevi romantik gerilim filmlerinden Ghost'un müzikal uyarlaması Ghost the Musical, 19 Ekim-4 Kasım tarihleri arasında 21 performans için Zorlu PSM Ana Tiyatro'ya konuk olmaya hazırlanıyor.

Yönetmenliğini Jerry Zucker'ın üstlendiği, başrollerini Patrick Swayze, Demi Moore ve Whoopi Goldberg'ün paylaştığı, sinema tarihinin kült filmlerinden Ghost'un müzikal uyarlaması, Zorlu PSM sahnesine çıkmaya hazırlanıyor. Sinema tarihinin en popüler filmleri arasında yerini alan 'Ghost', beyaz perdede ilk gösterildiği 1990 yılının en çok hasılat yapan filmi olmuştu. Bruce Joel Rubin tarafından yazılan senaryosu ise Oscar'a layık görüldü.

## 25. İSTANBUL CAZ FESTİVALİ

26 Haziran- 17 Temmuz, İstanbul

Bu yıl 25. yaşını kutlayan İstanbul Caz Festivali, 26 Haziran – 17 Temmuz arasında caz, funk, dünya müziği ve rock'ın en hayranlık uyandıran seslerini Cemil Topuzlu Açık Hava Sahnesi'nden Zorlu PSM'ye, Beykoz Kundura'dan Esmâ Sultan Yalısı'na, KüçükÇiftlik'ten Sakıp Sabancı Müzesi'ne şehrin dört bir yanındaki çok çeşitli mekânlarda müzikseverlerle buluşturuyor.

Festival, bu yıl dördüncü kez düzenleyeceği Gece Gezmesi'yle, Kadıköy-Moda eksenindeki 9 sahneyi genç nesil müzisyen ve gruplara açarak yeniden festival içinde festival havası yaşıyor.



## DEVAMLILIK HATASI SERGİSİ

Aydın Murtezaoğlu ve Bülent Şangar  
17 Nisan-22 Temmuz 2018, Salt Beyoğlu

Türkiye'de 1990'larda gelişmeye başlayan güncel sanat ortamının etkin isimlerinden Aydın Murtezaoğlu ve Bülent Şangar'ın bugüne kadarki en kapsamlı sergisi Devamlılık Hatası, 17 Nisan'da SALT Beyoğlu'nda açıldı. Adını, sinema ve edebiyatta kurgusal tutarsızlıklar için kullanılan terimden alan sergi, pratiklerini ayrı yürüten iki sanatçının birlikte çalışmaya geçişi ve zamanla sergilemede karşılaştıkları kesintiye gönderme yapıyor. Devamlılık Hatası, yapının giriş mekânı Forum'da, İşsiz İşçiler-sana yeni bir iş buldum! (2006-2018) ile başlıyor. Bu performans ve üçüncü kattaki bir diğer ortak üretim olan Laboratuvar İş (2006-2018) serginin kavramsal sınırlarını oluşturuyor. İşsiz İşçiler-sana yeni bir iş buldum!, önerme niteliğindeki temsili bir "üretim bandı" çevresinde, sergi süresince istihdam edilen beş kişi ve mekâna gelenlerin diyaloglarıyla şekilleniyor. Yürütücüler ve katılımcıların hazır bir metne tabi olmadığı performans, hızlı tüketim ürünleri kadar kültür üretimlerinin oluşum süreç ve yöntemlerini sorunsallaştırıyor.

Sergi 22 Temmuz 2018 tarihine kadar ziyaretçileri ile buluşmaya devam edecek.



## AURA YAZ AKADEMİSİ

16 Temmuz - 10 Ağustos 2018

AURA İstanbul Mimarlık ve Şehircilik Araştırmaları Akademisi'nin 16 Temmuz – 10 Ağustos tarihleri arasında düzenlediği AURA Yaz Akademisi, "İstanbul: Geçmiş, Bugün, Gelecek" teması ile İstanbul'un mimari ve kentsel gelişimine odaklanıyor.

16 Temmuz – 10 Ağustos 2018 tarihleri arasında düzenlenecek AURA Yaz Akademisi "İstanbul: Geçmiş, Bugün, Gelecek" teması ile İstanbul'un mimari ve kentsel gelişimine odaklanan seminerlere, alan çalışmalarına, disiplinler arası atölye üretimlerine ve gezilere katılma fırsatı sunuyor.

Eğitim dilinin İngilizce olacağı programa, Mimarlık, Şehir Planlama, İç Mimarlık, Peyzaj Mimarlığı bölümlerinin uzantısında lisans ya da yüksek lisans seviyesinde eğitim alan öğrenci ve mezunların başvuruları devam ediyor. Üniversite öğrencileri için staj imkânı sağlayan Yaz Akademisi, 1 aylık çalışma sonrasında atölye üretimlerini sergiye dönüştürecek.



## ARCHITECT@WORK,

23-24 Kasım 2018, İstanbul Fuar Merkezi

Mimarlar, iç mimarlar ve yapı uzmanları için inovasyon odaklı iletişim günleri Avrupa'da 14 ülkede ve 24 şehirde düzenlenen, ayrıcalıklı karakteri ve yeniliğe odaklı konsepti ile ARCHITECT@WORK, Türkiye'deki mimar, iç mimar ve yapı uzmanlarının ilgisini çekmeye devam ediyor. Sadece yenilikçi ürünlerin sergilenilebileceği etkinlikte, geçen yıl 1696 mimar, iç mimar ve yapı uzmanı üretici ve marka temsilcileri tarafından sergilenen 250'den fazla yenilikçi ürünle buluştu. ARCHITECT@WORK ziyaretçilerinin yalnızca mimarlar, iç mimarlar, tasarımcılar ve diğer yapı uzmanlarının olduğu ve bu ziyaretçilerin özel kayıt sistemi ile davet edildiği elit bir etkinlik.

## 6. ULUSLARARASI İÇ MİMARLIK SEMPOZYUMU

14-15-16 Kasım 2018  
Mimar Sinan Güzel Sanatlar Üniversitesi  
Sedad Hakkı Eldem Oditoryumu

Mimar Sinan Güzel Sanatlar Üniversitesi İç Mimarlık Bölümü'nün uluslararası düzeyde devam ettirdiği iç mimarlık sempozyumlarının altıncısı 14-15-16 Kasım 2018 tarihlerinde Mimar Sinan Güzel Sanatlar Üniversitesi Sedad Hakkı Eldem Oditoryumu'nda yapılacak.

6. Uluslararası İç Mimarlık Sempozyumu 2008'den günümüze kadar kesintisiz süregelen ve 2016'dan itibaren uluslararası statüde düzenlenen İç Mimarlık Sempozyumu, 2018 yılında da Mekân Tasarımında Yenilikçi Yaklaşımların peşine düşen tüm bilgi üretim ve paylaşım tutkunlarını akademik bir buluşma zemininde yan yana getirmeyi planlıyor.





## KİTAPLIK

**Yazar:** Eirik Løkke  
**Çevirmen:** Dilek Başak  
**Fiyat:** 18 TL  
**Ebat:** 13,5 x 20 cm  
**Sayfa Sayısı:** 160



## MAHREMİYET: DİJİTAL TOPLUMDA ÖZEL HAYAT

EIRIK LØKKE

Koç Üniversitesi Yayınları'nın (KÜY) tarafından Teknoloji ve Hukuk kategorilerinde yayımlanan ve Eirik Løkke'nin yazdığı Mahremiyet, yeni teknolojilerin özel yaşamımızı nasıl doğrudan tehdit ettiğini açıklıyor. Kişisel verilerimizin kaydedilerek hem istihbarat örgütleriyle paylaşılması hem de ticari şirketlere pazarlanması sonucunda ihlal edilen özel yaşamımızı nasıl emniyet altına alabileceğimizi inceliyor ve hem mahremiyeti önemseyecek hem de faydalı dijital araçların ve hizmetlerin gelişmesini

sağlayacak bir dengenin nasıl kurulacağını keşfetmeye çalışıyor.

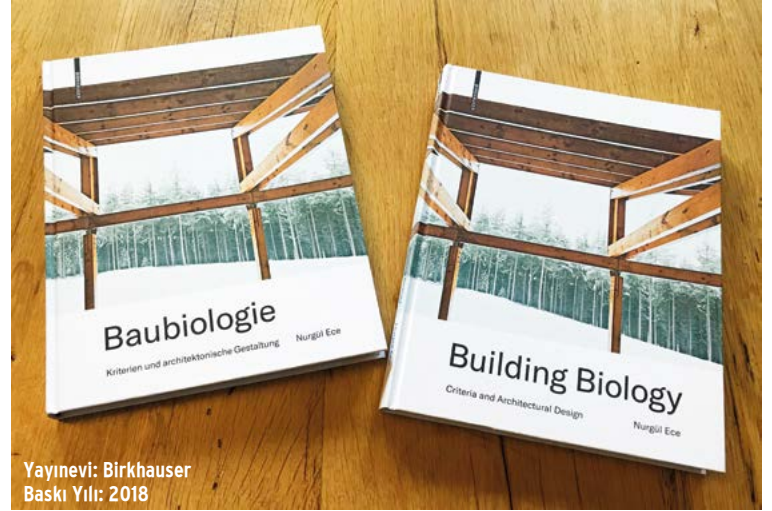
Mahremiyet, gözetleme toplumunun artık distopik bir gelecek olmaktan çıktığını öne sürerek "Günün birinde özel yaşam hakkının yok olması gibi bir ihtimal var mı?" gibi hassas bir soru soruyor. Bir yandan bu gözetleme toplumunun içerdiği sorunları ve yol açtığı sonuçları masaya yatırırken bir yandan da bu karanlık geleceği engellemek için ne tür yasal düzenlemelere ihtiyacımız olduğunu ortaya koyuyor, çözüm yolları öneriyor.

## (BUILDING BIOLOGY) YAPI BİYOLOJİSİ

YAZAR/EDİTÖR:

NURGÜL ECE - YUVAL NOAH HARARI

İngilizce 'Building Biology' Almanca 'Baubiologie' adlarıyla iki dilde basılan ve İsviçre merkezli yayınevi Birkhauser tarafından bu sene yayınlanan kitap, odağın insanı ve çevreyi alan dünyadan 21 yapıya yer veriyor. Kitap insan ve çevre sağlığını destekleyen mimari çözümleri ele alıyor. Kitabın giriş bölümü, yapı biyolojisi kapsamı ve kriterleri hakkında fikir verecek özet içerikler sunuyor. Bunlardan bazıları: Sağlığı destekleyen iç iklim koşulları ve sistemler, enerji etkin bina tasarımı, doğal yapım yöntemleri, aydınlatma ve yapı malzemeleri, iç ortam kirleticileri...



Yayınevi: Birkhauser  
Baskı Yılı: 2018

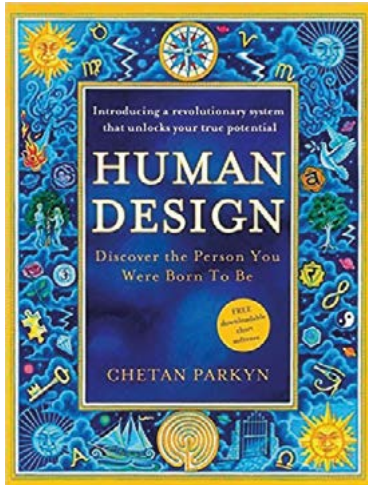
## (HUMAN DESIGN) İNSAN TASARIMI

CHETAN PARKYN

İdeal hayat eşinize dair net bir açıklama ister misiniz? Daha iyi kararlar almak, ideal kariyerinizi bulmak ve yüksek potansiyelinize ulaşmak ister misiniz? Gerçekten kim olduğunuzu bilmek ister misiniz? Astrolojiden çok daha detaylı olan Human Design (İnsan Tasarımı), tüm dünyada insanların yaşamlarını değiştiren devrimsel bir sistemdir. Doğum tarihinizi, saatinizi ve yerinizi kullanarak, olmak üzere doğdunuz insanı ve sürmeniz gereken hayatı ortaya çıkarıyor. Chetan Parkyn, size parmak izleriniz kadar eşsiz olan kişisel tasarımınızı, kendi yaşam tablonuzu haritalandırmanıza yardımcı olacak tüm araçları sağlayan ücretsiz bir yazılım ile Human Design'a dair dünyadaki tek kapsamlı rehberi sunuyor.

Kullanımı kolay olan bu kitap eşliğinde, kendi içsel öykünüzü keşfederken arkadaşlarınızın, aile üyelerinizin ve dünya çapında isim yapmış bazı insanların gerçek özelliklerini keşfedebilirsiniz.

**Yayınevi:** Butik  
**Baskı Yılı:** 2016  
**Sayfa Sayısı:** 315  
**Ebat:** 13 x 19,5 cm  
**Fiyat:** 25 TL





1998'den bugüne...  
"Hayatımız Çocuklarımız"

20. YIL  
**LÖSEV**  
Lösemili Çocuklar Vakfı

Daha da Renkleniyor

turuncu İYİLİĞİN

YARATICILIĞIN sarı

yeşil ÜRETMENİN

KARDEŞLİĞİN turkuaz

mavi GÜVENİN

KARARLILIĞIN kırmızı

rengi...

20 yıl önce bir masa ve bir sandalye ile başladığımız bu yolculukta bizi yücelten gerçek kahramanlarımıza minnettarız



**BAZI ŞEYLER  
OLMASA DA OLUR**

*Ama Eğitim Olmazsa Olmaz*

0850  
222  
1863

darussafaka.org

Bu bayram siz de annesi ya da babası hayatta olmayan, maddi durumu yetersiz, yetenekli çocuklarımızın eğitimine destek olun.



Darüssafaka  
1863 CEMİYET